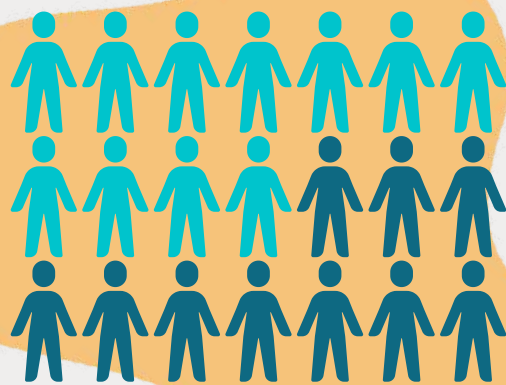


ESTUDI DE L'IMPACTE DE LA COVID-19 A LA SOCIETAT DE TARRAGONA

Estudi impulsat per l'Institut Municipal de Serveis Socials de Tarragona, amb la col·laboració del Departament d'Antropologia, Filosofia i Treball Social

OBJECTIU

- Dimensionar la situació de l'impacte social de la covid-19 a la societat de Tarragona.
- Replantejar nous escenaris d'actuació que es basin en polítiques reactives i anticipatives.



MÈTODE DE LA RECERCA

- Recerca descriptiva
- Metodologia quantitativa
- Recerca longitudinal



1a fase

Inici de la pandèmia i postconfinament

2a fase

Un any des de l'inici de la pandèmia

INSTRUMENT



- Enquesta

- Enquesta població general
- Enquesta població gent gran

POBLACIÓ

- Ciutadans i ciutadanes empadronats a la ciutat de Tarragona a partir dels 16 anys

MOSTRA

Població general



Aplicant $p=0,49$ i $q=0,51$ (distribució per sexe) i un error mostral del 5,1 %, i amb un nivell de confiança del NC=95 %.

1a fase: n=350



2a fase: n=199

Població gent gran



Aplicant $p=0,42$ i $q=0,58$ (distribució per sexe) i un error mostral del 3 %, i amb un nivell de confiança del NC=95 %.

1a fase: n=308



2a fase: n=146

CONCLUSIONS POBLACIÓ GENERAL

De 16 a 64 anys

ÀMBIT ECONÒMIC



- Diferència notable entre els nivells de rendes de la població de Tarragona.
- El 35 % de la població es troba en el llindar de l'índex de pobresa econòmica.
- A menys nivell d'estudi, més privació en l'índex de pobresa econòmica.
- Un 18,1 % es troba en situació de privació en l'índex de cobertura de necessitats bàsiques.

ÀMBIT LABORAL

- Un 67 % de les persones es troba en situació laboral.
- Un 24 % es troba en situació d'atur.
- Un any després de l'inici de la pandèmia, un 16 % ha perdut la feina. N'han resultat afectades les persones amb nivells d'ingressos més baixos i nivells d'estudis inferiors.



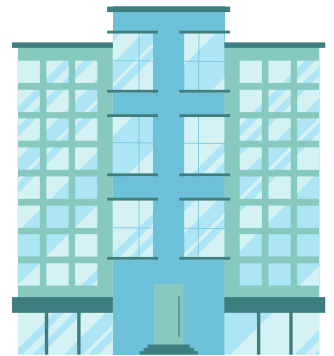
ÀMBIT FORMATIU



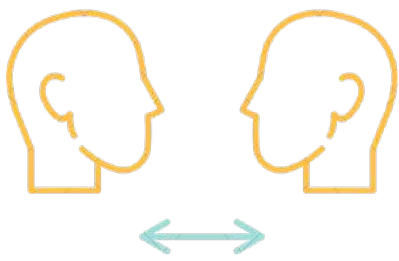
- Destaca la població amb estudis secundaris o superiors.
- Un 10 % de la població no té estudis o té estudis primaris.
- Un 15,3 % es troba en situació de privació en l'índex d'accés a l'educació. N'hi ha més afectació a menys nivell d'estudis i d'ingressos.
- Un 25 % es troba en situació de privació en l'accés a l'oci i el temps de lleure en el transcurs de la pandèmia. Amb més afectació entre els joves, menys nivell d'ingressos i menys nivell d'estudis.

ÀMBIT RESIDENCIAL

- Un 25 % de la població es troba en situació d'exclusió residencial.
- Els homes i les persones amb menys nivell d'ingressos i d'estudis tenen més risc d'exclusió residencial.
- L'índex de pobresa energètica és d'un 30,3 %. Se'n veuen afectats, sobretot: homes, la franja d'edat de 45 a 54 anys, amb menys nivell d'ingressos i menys nivell formatiu.



ÀMBIT SOCIAL I SANITÀRI



- Un 28 % de les persones presenta alguna malaltia crònica o de llarga durada. Amb particular incidència en la franja d'edat dels 35 als 44 anys i amb menys nivell d'estudis.
- Un 6 % manifesta problemes de salut mental.
- En la primera fase de la pandèmia, amb tendència a disminuir un any més tard, es registra un augment dels casos següents:
 - problemes amb l'alcohol
 - substàncies estupefaents
 - problemes amb el joc
 - situacions de maltractament
 - casos d'embarassos no desitjats
- Els estats de salut poc favorables estan relacionats amb el nivell d'ingressos i el nivell d'estudis.
- L'accés limitat als recursos de salut sense cobertura sanitària té relació amb el nivell d'ingressos.
- Arran de la pandèmia, la satisfacció amb la vida ha empitjorat.

ÀMBIT RELACIONAL I SUPORT FORMAL I INFORMAL

- Augment de la percepció de disposar d'una major xarxa relacional arran de la pandèmia:
 - Amb més incidència: dones i franja de 35 a 44 anys.
 - Amb menys incidència: franges de 24 a 34 anys i de 55 a 64 anys.
 - Arran de la pandèmia, els homes donen més valor a la seva xarxa relacional.
- Un 24 % disposa de poc suport social i econòmic per atendre situacions d'urgència.
- Augment de la necessitat de recórrer als serveis socials durant tot el període de pandèmia: primera fase, un 20,3 %; segona fase, un 23,1 %.
 - Més incidència a menys nivell d'ingressos i menys nivell d'estudis.
- Manifesten que, tot i la necessitat d'anar-hi, intentarien no fer-ho:
 - En la primera fase, només un 10 % manifesta que hi aniria.
 - En la segona fase, només un 4 % manifesta que hi aniria.



INCIDÈNCIA DE LA COVID-19 EN EL BENESTAR



- La percepció del benestar emocional ha empitjorat arran de la pandèmia:
 - Més incidència a menys nivell d'ingressos i menys nivell formatiu.
 - Estats emocionals negatius: sentiment d'intranquil·litat i nerviosisme.
 - Les dones presenten més melancolia i un sentiment de trobar-se apagades; menys alegria, menys sentiment d'estar contentes i animades.

CONCLUSIONS POBLACIÓ GENT GRAN

A partir de 65 anys

ÀMBIT ECONÒMIC



- El 77,2 % té ingressos inferiors a 19.767 € anuals.
- L'índex de privació econòmica en la gent gran s'ha agreujat fins a arribar a un 13,9 %.
- També s'ha agreujat el risc de no poder donar cobertura a les necessitats bàsiques (5,3 %).

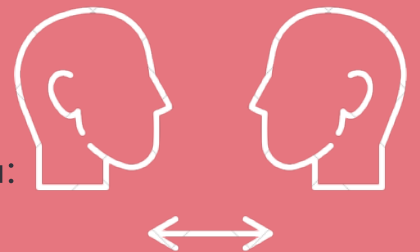
ÀMBIT RESIDENCIAL



- Règim de tinença de l'habitatge més generalitzat: en propietat i totalment pagat en el nucli urbà de la ciutat (76 %)
- El 14,8 % de la població de gent gran dedica una part dels seus ingressos al pagament de l'habitatge:
 - Un 13 % viu en situació de lloguer.
 - Un 7 %, pendent d'una hipoteca.
- Dificultats relacionades amb els habitatges:
 - Un 6,5% té problemes de barreres arquitectòniques.
 - Un 4,8 % situa la seva residència en un entorn conflictiu i desagradable.
 - Un 4,5 % manifesta que la seva llar té problemes d'humitats.
- El risc d'exclusió residencial és de 16,3%, augmentant 6,9 punts.
- Increment de privació en l'índex de pobresa energètica, que afecta el 15,5 % de la població, augmentat 5,9 punts.

- Un 82,7 % té reconeixement del grau de dependència:
 - Previsió d'un augment de sol·licituds del grau de dependència per primera vegada (6,3 %).
- El 60,3 % té un grau de discapacitat reconegut d'entre el 0 i el 32 %.
- Empitjorament de l'índex d'atenció a la salut i de cobertura sanitària:
 - Afecta un 13 %; augmenta 5,7 punts un any després.
 - Es registren com a menys assumibles els recursos següents: pròtesis dentals (22,7 %); fisioteràpia (15,1 %), i el pagament de despeses per ajudes tècniques (8,7 %).
- Una de cada tres persones manifesta no disposar de cap suport per fer les activitats instrumentals de la vida diària:
 - Un 32,9 % té problemes per netejar la llar.
 - Un 20,7 % té problemes per anar a comprar productes bàsics.
 - El 16,1 % no disposa de suport social per sortir acompanyat al carrer.
- Un 32,9 % manifesta tenir un grau de sentiment de solitud, augment d'un 12,9 %.

ÀMBIT SOCIAL I SANITÀRI



ÀMBIT RELACIONAL I SUPORT FORMAL I INFORMAL



- La privació respecte a la xarxa relacional és d'un 52,5%, la qual cosa suposa un augment de 38,3 punts.
- Augment de la necessitat de recórrer als serveis socials durant tot el període de pandèmia: primera fase, un 14,2 %; segona fase, un 19,7 %.
- Tot i la necessitat d'anar-hi, intentarien no fer-ho:
 - En la primera fase, només un 3,3 % manifesta que hi aniria.
 - En la segona fase, només un 2,2 % manifesta que hi aniria.

INCIDÈNCIA DE LA COVID-19 EN EL BENESTAR



- Empitjorament dels estats de benestar emocionals arran de la pandèmia.
- Un 47,9 % manifesta una incidència alta de benestar negatiu.
 - Estats emocionals negatius: el sentiment de nerviosisme, d'intranquil·litat i de sentir-se apagat.

