

MEMÒRIA 2016



www.coplefc.cat



COPL EFC

Col·legi de Llicenciats en Educació Física i Ciències
de l'Activitat Física i de l'Esport de Catalunya



Educació



Esport i
Rendiment



Activitat Física
al Medi Natural
i Turisme



Gestió i
Economia
de l'Esport



Activitat
Física
i Salut

MISSIÓ

El COPLEFC és una corporació de dret públic, de defensa de la professió, interlocutora amb l'Administració i els agents del sector, així com encarregada de fomentar l'activitat física en la societat i vetllar per la pràctica saludable de la ciutadania.

VISIÓ

El COPLEFC aspira a:

- Excel·lir en la gestió, d'acord amb criteris de transparència i bones pràctiques organitzatives, en tant que dipositària i administradora dels recursos provinents dels col·legiats.
- Constituir-se com a nexa entre els professionals i la ciutadania. Així, promourà des dels diversos àmbits professionals, la millor pràctica d'activitat física d'acord amb els coneixements científics més actualitzats.
- Identificar i assolir la millor ordenació possible del sector per a la pràctica de la professió, d'acord amb les seves diverses manifestacions.
- Aglutinar el sector de professionals, en les diverses categories possibles, com a sentiment de pertinença i mostra de compromís amb el codi deontològic professional i tota la ciutadania com a persones usuàries dels serveis oferts.

VALORS

El Col·legi fa seus els valors inherents a l'activitat física i l'esport, especialment d'esforç, col·laboració, millora i creixement col·lectiu, els quals, com a agent multiplicador, vol transmetre als seus col·legiats perquè aquests els puguin donar a conèixer i facilitar a les persones amb les quals tinguin relació professional.



Amb humilitat, prudència i paciència

Cal humilitat, prudència i paciència a l'hora de fer el balanç de l'activitat del 2016, i potser també cal afegir-hi generositat, a l'hora de valorar-la.

No podem considerar que sigui poca cosa tot el que s'ha fet. Certament, s'han fet moltes coses i coses importants, i totes seguint les línies que ens marcava el Pla Estratègic elaborat el 2015.

Vull destacar que vam analitzar molt bé el perfil d'empresa d'imatge i comunicació que podia atendre les nostres necessitats. I hi vam disposar el primer gran gruix de la feina: ni més ni menys que actualitzar la imatge del Col·legi. Els seus coneixement, dedicació, atenció i una feina ben feta han estat les aportacions meritedes i el resultat està sent celebrat per tothom: la nova imatge del Col·legi és un fet conegut i reconegut. Jo com a president me'n sento joiós.

Val a dir, però, que mentre es feia aquesta feina portes endins, el Col·legi també ha sortit enfora, tal com revela el gran nombre de reunions que es fan constar en aquestes pàgines, mantingudes amb el món acadèmic, amb les administracions, el Govern, els grups parlamentaris, el món federatiu, entitats del món local i supralocal, així com també amb el món empresarial i entitats homònimes. Amb tothom hem buscat establir relacions, donar a conèixer la nostra organització i, per tant, fer visible la figura del professional col·legiat, com a agent compromès amb la professió i amb la societat.

M'he de referir així mateix a les delegacions, en les quals s'han produït canvis. N'hem esperonat la presència al territori, i han participat en actes, activitats, tot cercant de renovar al seu espai específic la implicació de les persones col·legiades, de les que encara no ho són i de les que ho havien estat. Mentrestant hem cercat noves i millors maneres de comunicació internes i externes, tot posant les bases per a una interacció futura més aprofundida.

El 2016 hem endegat tot l'entramat de les comissions, i amb això hem posat més d'un centenar d'ulls a observar la societat en allò que afecta la tasca respectiva i també hi sumem les seves mans per aportar allò que es necessiti.

Val a dir que aquestes pinzellades i tota la vida del nostre "Nou COPLEFC", lema que encara podeu llegir de benvingu-

da al nostre web, s'ha fet amb la mateixa estructura de personal professional, i per tant, hem d'admetre que s'ha notat la sobrecàrrega, amb la qual cosa ens ha sorgit un nou repte que volem afrontar, com és la mateixa capacitat per assimilar aquest increment i respondre als nous requeriments.

Per això també he esmentat al principi que ens cal generositat per interpretar la vida col·legial i admetre que aquest any 2016 el que hem fet és estendre la via per poder posar després el tren al damunt, amb la voluntat i el desig ferm que ben aviat podrem convertir el COPLEFC en la màquina de tren que volem ser i que, posada en marxa, arribi a totes les estacions.

Hem d'entendre que hem de ser i volem ser l'ens ordenador del sector. Per fer-ho hem d'imbuir-nos dels atributs de lobby, és a dir, ser proactius en les nostres accions, condició per a la qual resulta imprescindible un canvi de xip al COPLEFC, en tots nosaltres. Volem ser lobby per defensar els col·legiats, i ser paraigua ni més ni menys que de tots els professionals del sector, tots, tal ja com ja preveuen els estatuts. Així serem el Col·legi de les professions, tot superant les titulacions, i podrem explicar el nostre relat a la societat, sense por i com a veu indispensable de ser tinguda en compte, sigui en l'àmbit legislatiu, en el de les responsabilitats institucionals i, en definitiva, en el de l'ordenació professional esmentada. Som els garants d'aquest sector per a la societat i des del primer dia hem acceptat aquest mandat.



Pere Manuel
President (col. 8570)

Edita:

**COL·LEGI DE LLICENCIATS EN EDUCACIÓ FÍSICA I CIÈNCIES
DE L'ACTIVITAT FÍSICA I DE L'ESPORT DE CATALUNYA**

Provença, 500-502, entl. porta 4

08025 Barcelona

Tel.: 934 555 607

<http://www.coplefc.cat>

a/e: coplefc@coplefc.cat /

Junta de Govern:

Pere Manuel, president;

Carmen Ercilla, vicepresidenta;

Elisabeth Boloix, secretària general;

Xavier Hosta, tresorer;

Montse Dalmau, Joan Galí, Agustín Larumbe, Sergio Lou, Maica Rubinat i Xavier Torrebadella, vocals.



COPLEFC

Col·legi de Llicenciats en Educació Física i Ciències
de l'Activitat Física i de l'Esport de Catalunya



Atenció, assessorament i serveis col·legials

La primera tasca del Col·legi, el seu eix 1 o prioritari, és la de defensa dels col·legiats i de la professió en el seu conjunt. Per això volem ser a prop d'allà on són per oferir serveis i avantatges.

Seus i horaris d'atenció col·legial

LLEIDA

Av. del Segre, 7. 25007 Lleida
973 22 32 32
lleida@coplefc.cat

Horari d'atenció col·legial:

Dimecres, de 16 a 19 h
Agost tancat

TARRAGONA

Comte de Rius, 2-8, entl.
43003 Tarragona
977 22 10 96
tarragona@coplefc.cat

Horari d'atenció col·legial:

Dimarts i dijous, de 15 a 16.30 h
Agost tancat

GIRONA

Gaspar i Casal, 12, 4t 2a. 17001 Girona
972 21 90 86
girona@coplefc.cat

Horari d'atenció col·legial:

Amb cita prèvia enviant un correu a
girona@coplefc.cat
Agost tancat

SEU CENTRAL

COPLEF de Catalunya
Provença, 500, porta 4. 08025 Barcelona
93 455 56 07
coplefc@coplefc.cat / www.coplefc.cat

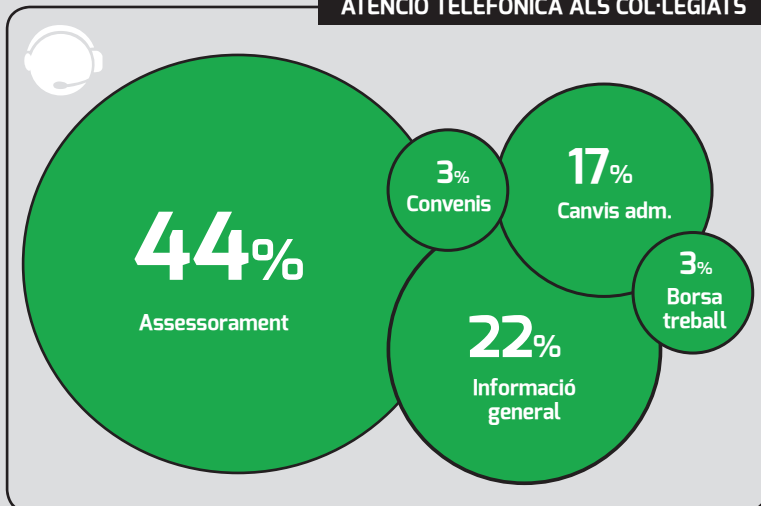
Horari d'atenció col·legial:

De dilluns a dijous, de 10-14 h i de 16-18 h.
Divendres, de 9 a 15 h

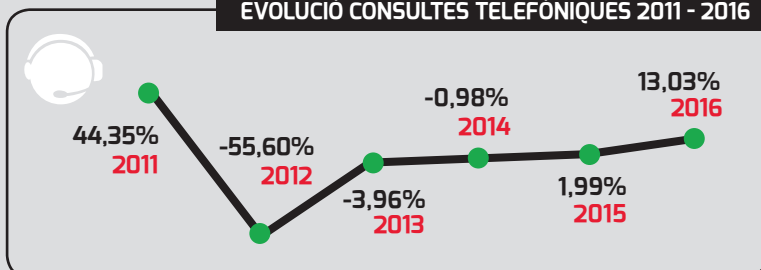
Horari especial de 9 a 15 h:

- Juliol i agost
- Del 27/12/16 al 05/01/17 (Nadal)
- 23 juny, 7 de desembre

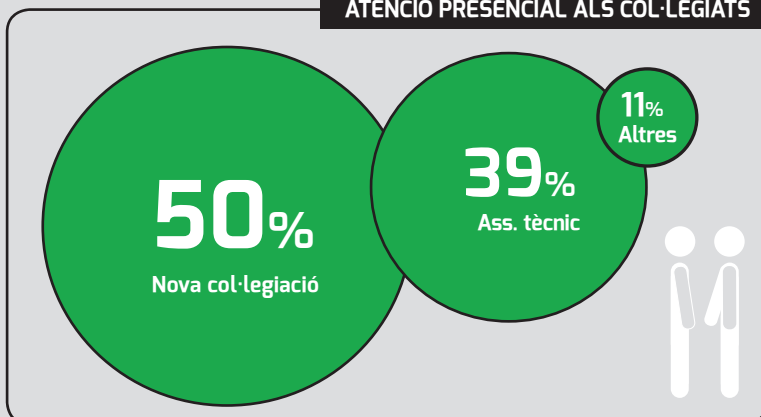
ATENCIÓ TELEFÒNICA ALS COL·LEGIATS



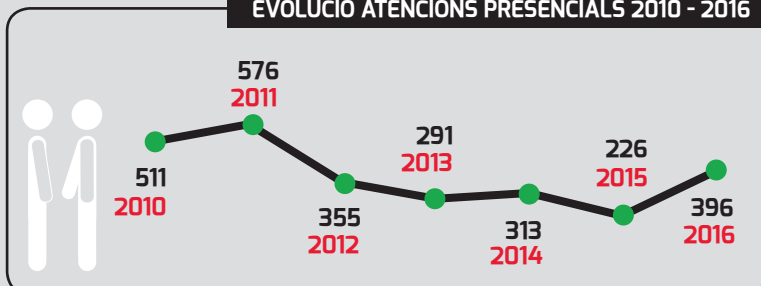
EVOLUCIÓ CONSULTES TELEFÒNIQUES 2011 - 2016



ATENCIÓ PRESENCIAL ALS COL·LEGIATS



EVOLUCIÓ ATENCIONS PRESENCIALS 2010 - 2016



Malgrat la tendència en l'atenció col·legial canalitzada per mitjà del correu electrònic, el tipus d'atenció telefònica i presencial que es produeix es resumeixen a grans trets en:

El 44% de trucades són per resoldre dubtes o consultes d'assessorament professional. Estem treballant perquè els col·legiats, en un futur, tinguin més fàcil trobar la informació i gestionar de manera autònoma les seves dades personals i diversos tràmits (certificats, acreditacions...).

Gestionar de manera autònoma les seves dades personals i diversos tràmits

Tornem a apropar-nos a volums d'atenció telefònica similars a anys anteriors. Creiem que aquest augment està directament relacionat amb la fi de cycle de la moratòria de la Llei de l'exercici de les professions de l'esport, que ha generat molta confusió entre els col·legiats i altres professionals, raó per la qual s'adrecen al Col·legi com a font fiable de la informació.

S'adrecen al Col·legi com a font fiable de la informació

Han tornat a augmentar el nombre de visites

Han tornat a augmentar el nombre de visites a la seu (396), per raó dels canvis generats pel nou marc legal de les professions de l'esport el 2016. Moltes consultes han estat per rebre assessorament en tràmits d'acreditació de formació i experiència en salvarment i socorrisme. La resta de visites generalment són per informació de nova col·legiació.

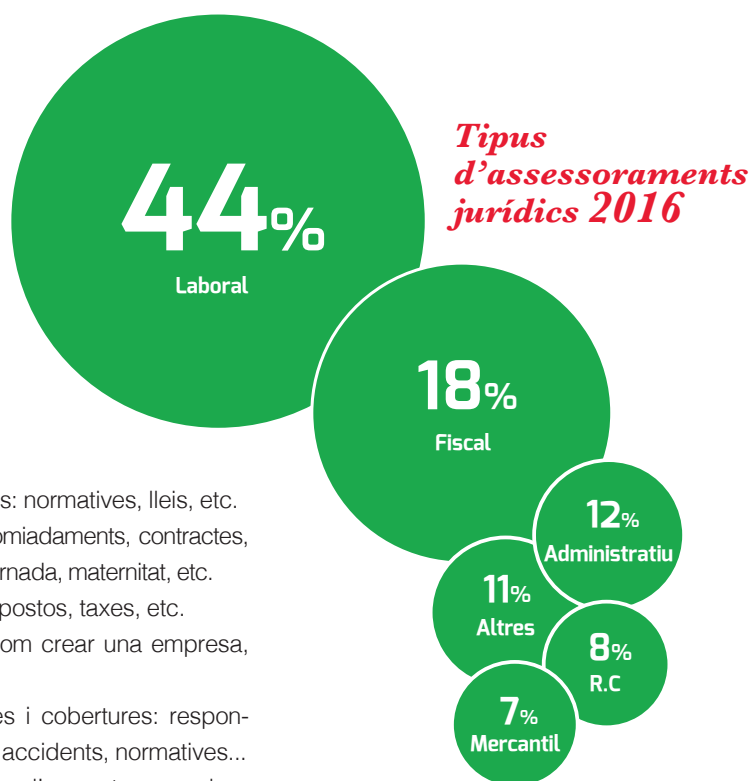
Assessorament professional

Els col·legiats disposen d'un servei d'assessorament professional gratuït que, si s'escau, pot ser complementat pel gabinet jurídic del Col·legi (Culleré-Lavilla). Els col·legiats accedeixen a aquest assessorament per via telefònica i correu electrònic i, en casos excepcionals, de manera presencial.

L'assessorament jurídic durant el 2016 als col·legiats evidencia que les principals preocupacions i problemes jurídics dels nostres col·legiats són de naturalesa laboral, fiscal i administrativa. Això respon al perfil professional prioritari dels nostres col·legiats, la gran majoria professors d'Educació Física, preparadors físics i entrenadors de les diferents modalitats esportives.

El grau de satisfacció d'aquest servei d'assessorament als col·legiats és molt alt, tal com ho manifesten els mateixos col·legiats que n'han estat usuaris. El contacte i una comunicació directa i viva amb el col·legiat, permet copsar-ne l'estat d'ànim, les reaccions i les veritables preocupacions.

Els serveis que inclou l'assessorament es poden resumir en els següents apartats:



- Administratius: normatives, lleis, etc.
- Laborals: acomiadaments, contractes, reduccions jornada, maternitat, etc.
- Tributaris: impostos, taxes, etc.
- Mercantils: com crear una empresa, societat, etc.
- Assegurances i cobertures: responsabilitat civil, accidents, normatives...
- Altres dubtes d'aspectes penals o civils.

CONSULTES PROFESSIONALS FREQUENTS

A més, els col·legiats compten amb el servei exclusiu de resolució de les consultes professionals més freqüents, a les quals troben la resposta escrita, documentada i contrastada jurídicament.

Servei d'assessorament professional gratuït



Assessorament en servei i material esportiu

El COPLEFC i l'empresa PG Equipaments Esportius tenen signat un acord per oferir als col·legiats un servei professional d'assessorament i distribució de material i equipaments esportius, d'acord amb les necessitats que aquests puguin tenir en l'àmbit de la seva activitat professional (ajuntaments, clubs, centres esportius, escoles, gimnasos...).

D'aquesta manera, qualsevol col·legiat pot gaudir d'unes **condicions de preus**

immillorables en l'adquisició dels materials que necessita, així com articles de primera qualitat i grans marques. A més pot comptar, sense cap

mena de compromís, amb l'assessorament tècnic de quines són les millors opcions en funció de les seves necessitats.



PG equipament esportius

Cobertura en responsabilitat civil professional i societària

“Tots els que exerceixin alguna de les professions de l'esport han de disposar d'una assegurança de responsabilitat civil que cobreixi la indemnització per danys a tercers” (article 11 de la Llei 3/2008).

Tots els col·legiats exercents estan coberts per una pòlissa de responsabilitat civil que els cobreix en cas de negligència professional.

La pòlissa actual de responsabilitat civil (RC) del Col·legi cobreix les activitats professionals:

“Responsabilitat que civilment i legalment, fins als límits establerts, puguin exigir al Prenedor/Assegurat, col·legiats i/o associats, integrats en el Col·legi prenedor de l'assegurança, per danys corporals i/o materials causats a tercers, en les seves persones o béns (coses o animals), a conseqüència de l'acompliment de les seves funcions professionals, tant en horari laboral,

com fora d'ell, fins i tot en dies festius, amb el benentès que es trobin exercint la seva activitat com a professionals de les ciències de l'activitat física i de l'esport, considerant com a tals les competències de docència (primària i secundària), gestió, esport, preparació física, salut, oci i recreació. Així mateix, queda coberta la R.C. del prenedor com a organitzador i/o promotor d'exhibicions, cursos, excursions, conferències, visites i altres, així com per prestar serveis de socorrisme i salvament.”

Hi queden incloses: tècniques d'electroestimulació muscular, osteopatia aplicada a la millora de la condició i la recuperació fisicoesportiva, tècniques en massatge esportiu o activació muscular, realització de proves d'esforç, test de forma física, etc.

La cobertura de la pòlissa empara reclamacions formulades per fets esdevinguts a Espanya o a qualsevol país de l'àmbit

de la Comunitat Econòmica Europea més Andorra amb una suma assegurada de 2.000.000 euros/sinistre i 6.000.000 euros/anualitat.

La pòlissa també inclou la RC societària d'aquelles societats unipersonals o formades al 100% per col·legiats exercents. Aquesta cobertura permet que els col·legiats que tenen empresa no hagin de contractar una pòlissa de RC d'empresa extraordinària, amb l'estalvi que això comporta.

Tots els col·legiats exercents estan coberts per una pòlissa de responsabilitat civil

Aquest 2016 no s'ha registrat cap sinistre



ALERTIS BROK
CORREDORIA DE SEGUROS
EUROGESTIÓ

Casp, 130. 08013 Barcelona
Tel. 93 270 03 76 - 93 231 94 12
seguros@eurogestio.com - www.eurogestio.com

Assessorament en assegurances

El Col·legi ha signat un conveni de col·laboració amb la corredoria d'assegurances Eurogestió, amb l'ànim que els col·legiats puguin rebre un servei d'assessorament i contractació d'aquells productes que necessitin per desenvolupar la seva tasca professional.

Assessorament financer

El Col·legi té signat un acord amb Sabadell Professional del grup Banc de Sabadell que inclou uns

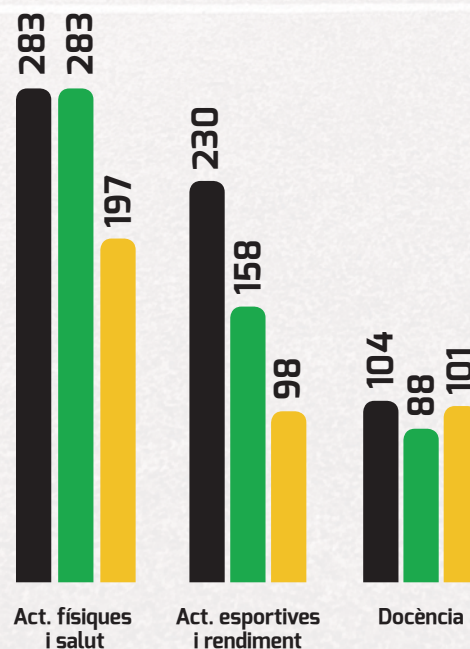
productes i serveis financers en condicions avantatjoses i exclusives per a tots els col·legiats.



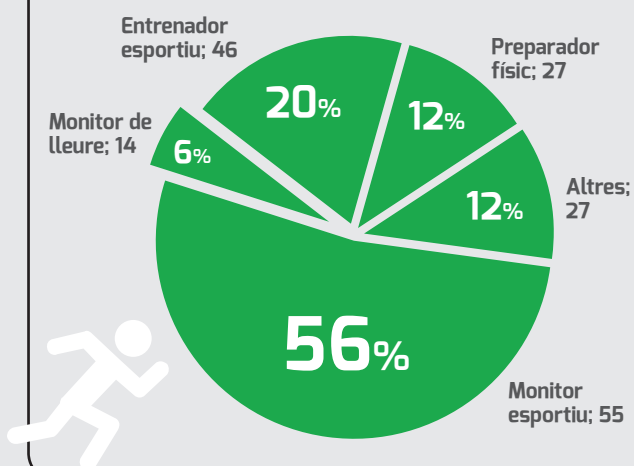
Borsa de Treball

L'any 2016 la Borsa de Treball ha continuat la seva tendència a l'alça d'ofertes de treball als col·legiats, especialment provinents de Catalunya, clara mostra de la recuperació econòmica que està vivint el país. Les gràfiques especifiquen diversos aspectes d'aquest servei, un dels més ben valorats pel col·lectiu.

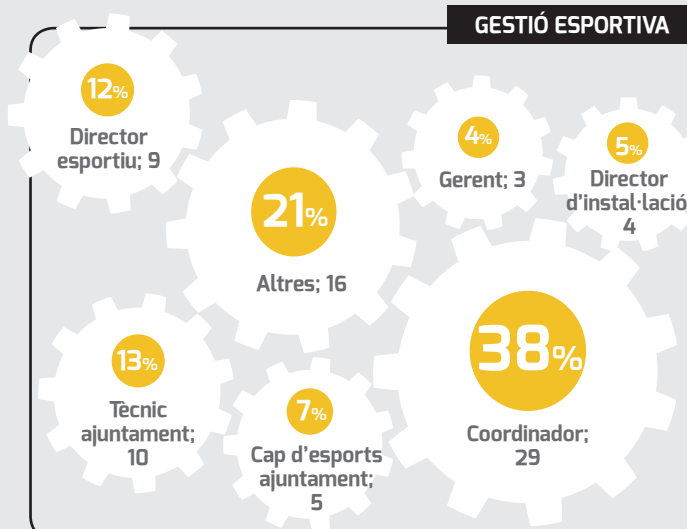
EVOLUCIÓ EN XIFRES TOTALS



ACTIVITATS ESPORTIVES I RENDIMENT



GESTIÓ ESPORTIVA



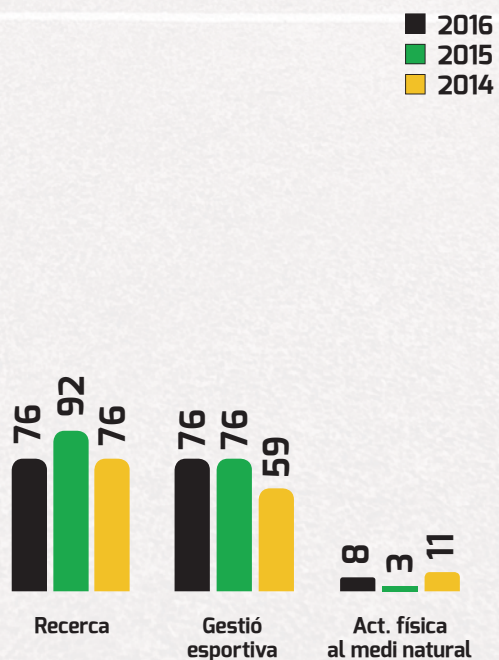
► **OFERTES.**
Procedències

ESPANYA
7%

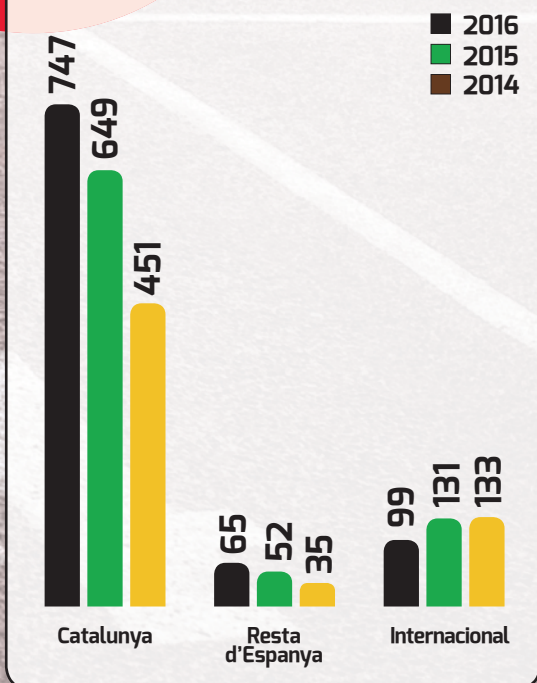
CATALUNYA
82%

INTERNACIONAL
11%

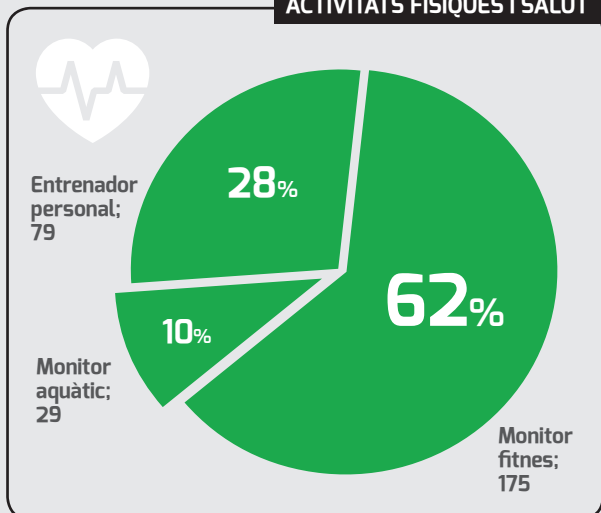
EVOLUCIÓ PER ÀMBITS PROFESSIONALS



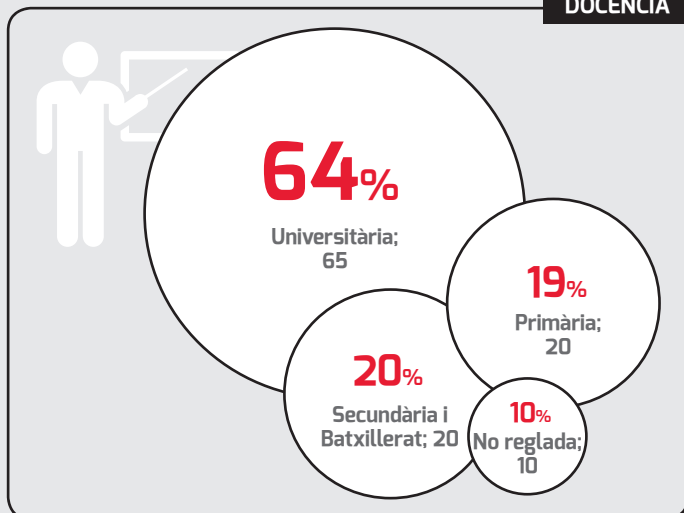
DISTRIBUCIÓ GEOGRÀFICA



ACTIVITATS FÍSQUES I SALUT



DOCÈNCIA



Interacció professional entre col·legiats

El 2016 s'han realitzat diverses trobades per fomentar la interacció dels col·legiats, alhora que s'ha promogut la descentralització amb l'Assemblea General celebrada precisament a les terres de Lleida. Aquestes trobades organitzades per les diverses delegacions territorials han servit per explicar als col·legiats el pla d'acció de la nova Junta de Govern 2016-2020.

28.04.16

Assemblea
General COPLEFC.

Lloc de trobada:
Club Tennis Lleida

**S'ha promogut la
descentralització**

26.05.16

Trobada col·legial
a Girona.

Lloc de trobada:
Parc Tecnològic de
Girona

03.06.16

Trobada col·legial
a Tarragona.

Lloc de trobada:
AC Hotel Tarragona

05.11.16

Trobada col·legial
a Barcelona.

Lloc de trobada:
Museu Olímpic de
l'Esport



Formació i gestió del coneixement

El COPLEFC ha iniciat dues fórmules per facilitar l'actualització de coneixements dels col·legiats. D'una banda, les càpsules formatives, en què es proposa un tast de coneixement, i els cursos pròpiament, organitzats des del mateix Col·legi. I complementàriament, es col·labora amb un seguit d'entitats i centres de formació de prestigi reconegut.

Càpsules formatives COPLEFC gratuïtes

- **Ser entrenador personal 3.0. Estàs preparat?**
 - o INEFC de Lleida, 30 de gener 2016.
 - o INEFC de Barcelona, 19 de febrer de 2016
- **Advanced entrenador personal 3.0**
 - o INEFC de Barcelona, 26 de febrer de 2016

Cursos organitzats pel COPLEFC

- **Curs Aquateràpia-Mètode natació terapèutica Dr. Mario Lloret.**
 - o Dissabte 19 de març de 2016. CNAB, de 9.30 a 21.00 h.
- **Cursos del Consorci per a la Formació Contínua de Catalunya - GRATUÏTS**
 - o Anglès A.2.A. (75 hores)
 - o MOS: Microsoft Office Excel II (30 hores)
 - o Fiscalitat i altres obligacions per a empresari i autònoms (15 hores)
 - o Gestió empresarial per a treballadors autònoms (30 hores)
- **Cursos de SVB+DEA**
 - o BARCELONA, 6 de febrer de 2016.
Horari: de 9 a 15.00 h Lloc: Barcelona. INEFC Barcelona
 - o TARRAGONA, 13 de febrer de 2016.
Horari: de 9 a 15.00 h. Lloc: Tarragona. Delegació COPLEFC Tarragona
 - o GIRONA, 5 de març de 2016.
Horari: de 9 a 15.00 h. Lloc: Girona
 - o LLEIDA, 12 de març de 2016.
Horari: de 9 a 15.00 h. Lloc: Lleida
 - o BARCELONA, dissabte 11 de juny de 2016.
Horari: de 9 a 15.00 h Lloc: Barcelona. INEFC Barcelona
- **Cursos de reciclatge DEA**
 - o BARCELONA, 11 de juny de 2016.
Horari 16 a 18.30h. Lloc: Barcelona. INEFC Barcelona

El COPLEFC té conveni amb els organitzadors de formació de tercer cicle

Accions amb la col·laboració del COPLEFC

- **INEFC BARCELONA**
 - o Workshop "La igualdad en juego: qué podemos hacer desde los estudios de CAFyD?" 9 i 10 de juny de 2016, INEFC Barcelona
 - o Jornada Catalana de Recerca en Ciències de l'Activitat Física i l'Esport, 15 de juny de 2016, INEFC Barcelona
- **7a Edició Sport Business Symposium, Barcelona**
- **Patronat Municipal d'Esports de Valls**
 - o Curs d'aquateràpia pel Dr. Mario Lloret, 6 de setembre de 2016.
- **Neokinesís Institute-INEFC Barcelona**
 - o Cursos d'entrenament amb electroestimulació muscular.

Màsters i postgraus. Altres cursos, jornades i congressos

La col·laboració mitjançant **conveni del COPLEFC amb els organitzadors universitaris** ha permès oferir avantatges en:

- o 17 màsters: UB (INEFC-Lleida, Barcelona), UVic, IDEC-UPF, URL-Blanquerna, UEM.
- o 4 postgraus: UB, Tecnocampus-Mataró, Institut del Teatre.

I també s'han facilitat preus especials o reduïts en més de 200 cursos. Tota la llista de cursos, jornades i congressos són anunciats en un calendari de formació situat al web del Col·legi.

També s'envien correus electrònics de recordatori a tots els col·legiats i altres contactes de què disposa el Col·legi (alumnes d'últim curs de CAFiE, graduats/licenciats no col·legiats, etc.).

Les càpsules formatives del COPLEFC són gratuïtes

Premis i ajuts

Borsa d'Estudis

El Col·legi ha convocat l'ajut de Borsa d'Estudis, destinada a aquells col·legiats que han fet cursos de formació continuada durant l'any 2015. Els ajuts s'atorguen en funció del tipus de formació i el nombre d'hores dedicades:

CATEGORIA	DESCRIPCIÓ	AJUT	ATURATS
A	Segona llicenciatura, diplomatura o graus universitaris	150 €	260 €
B	Màsters, postgraus, cursos d'extensió universitària	150 €	260 €
C	Ensenyaments d'esports (grau mitjà o superior)	150 €	260 €
D	Cursos de >150 h	70 €	120 €
E	Cursos fins a 150 h	70 €	120 €

Els ajuts s'atorguen en funció del tipus de formació i el nombre d'hores dedicades



Hem rebut 36 sol·licituds de col·legiats que han realitzat accions formatives durant l'any 2015.

- 16 han estat denegades per algun motiu establert en les bases
- 12 de categories A, B i C (3 aturats)
- 8 de categories D i E (1 aturat)

Llista de sol·licituds aprovades i denegades:

NOM	COGNOMS	QUANTITAT
Jordi	Ticó Camí	150 €
Dolors	Aguas Segura	150 €
Agustí	Castillo Cañiz	150 €
Maria Isabel	Cuadrado Santañes	150 €
Sonia	Vidal Valero	150 €
Aina	Maresma Roquer	260 €
Laia	Aubert Torrents	150 €
Meritxell	Gascon Piella	150 €
Pau	Lopez Fernandez	150 €
Montse	Osorio Ruiz	150 €
Josep Jaume	Solsona Battle	260 €
Imanol	Becerra Valls	260 €
Xavier	Carvajal Pichel	70 €
Merce	Monne Guasch	70 €
Jordi	Mora Palau	70 €
Maria	Prat Grau	70 €
Lidia	Foix Fortuny	70 €
Josep Antoni	Ignacio Herrera	70 €
David	Martí Raventos	70 €
Marc	Morte Castelló	120 €

Vint companys col·legiats han rebut l'ajut de la Borsa d'Estudis

Ajut a Tesi Doctoral

L'objecte de la convocatòria és atorgar ajuts per a tesis doctorals que s'hagin defensat durant el 2015, destinats a contribuir a les despeses i taxes administratives associades amb la finalització de la tesi doctoral i el tràmit d'obtenció del títol de doctor/a.

L'any 2016 s'ha atorgat l'ajut de 600 € a:

El Col·legi ha ofert cinc ajudes a tesis doctorals

Nom i cognoms: Priscila Torrado Pineda
Títol tesi: *Valoración de la fatiga neuromuscular en el antebrazo del motorista de velocidad*
Facultat: INEFC Barcelona
Data de lectura: 03/07/2015

Nom i cognoms: Marta Pérez Villalba
Títol tesi: *El mercat de treball de les persones llicenciades en Ciències de l'Activitat Física i de l'Esport a Catalunya*
Facultat: INEFC Barcelona
Data de lectura: 10/07/2015

Nom i cognoms: Juan Antonio Andueza Azcona
Títol tesi: *Educar las relaciones interpersonales a través de la Educación Física en primaria*
Facultat: INEFC Lleida
Data de lectura: 15/04/2015

Nom i cognoms: Josep Campos Rius
Títol tesi: *Les competències professionals de l'entrenador de tennis. La visió dels seus formadors a nivell internacional*
Facultat: FPCEE Blanquerna-Universitat Ramon Llull
Data de lectura: 08/04/2015

Nom i cognoms: Marc Franco Sola
Títol tesi: *Les percepcions de l'esport en edat escolar en els alumnes entre 10 i 16 anys: un estudi de cas múltiple a l'Escola Pia Balmes (Barcelona), Southwark Primary School i Djanogly City Academy (Nottingham)*
Facultat: FPCEE Blanquerna-Universitat Ramon Llull
Data de lectura: 21/12/2015



Dos moments del lliurament de l'ajut a Josep Campos.



Juan Antonio Andueza en l'espai dedicat als ajuts a tesis doctorals a l'Assemblea General de Lleida.

XVIII Concurs fotogràfic sobre Activitat Física i Esport

Un any més, s'han seleccionat les fotos presentades al Concurs fotogràfic, que té com a finalitat destacar fotogràficament valors i emocions de la pràctica de l'activitat física i l'esport en qualsevol de les seves manifestacions.

Aquest 2016, la dotació del premi s'ha incrementat fins als 600 euros per a la fotografia guanyadora i dos accèssits de 250 euros.

En total s'hi han presentat 78 fotografies.

I ha estat escollida com a fotografia guanyadora:

- o *Arrels de l'ànima*, de Manuel Cintas Benítez (col. 57915). Premiada amb 600 euros.

I han estat premiades amb accèssits:

- o *Tonalitats i surf*, de Marta Benaiges Renom (col. 14062). Primer accèssit amb 250 euros.
- o *Merescut descans*, de Jordi Cortes Cava (col. 10006) Segon accèssit, amb 250 euros.

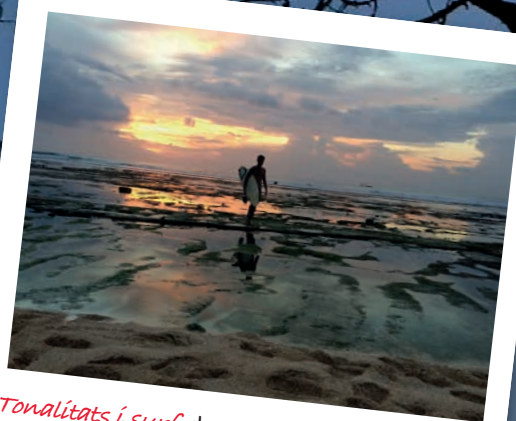
Per l'esperit inherent al Dia de l'Educació Física al Carrer, el 2016 també s'ha incorporat la nova categoria del Concurs fotogràfic DEFC.

Fotografia guanyadora d'un lot de material esportiu de 250 euros per al centre educatiu:

- o *Qui no surt ha perdut*, d'Assumpta Serradesanferm (col. 5333), de la SES Carrasco i Formiguera.

S'ha incorporat la nova categoria del Concurs fotogràfic DEFC

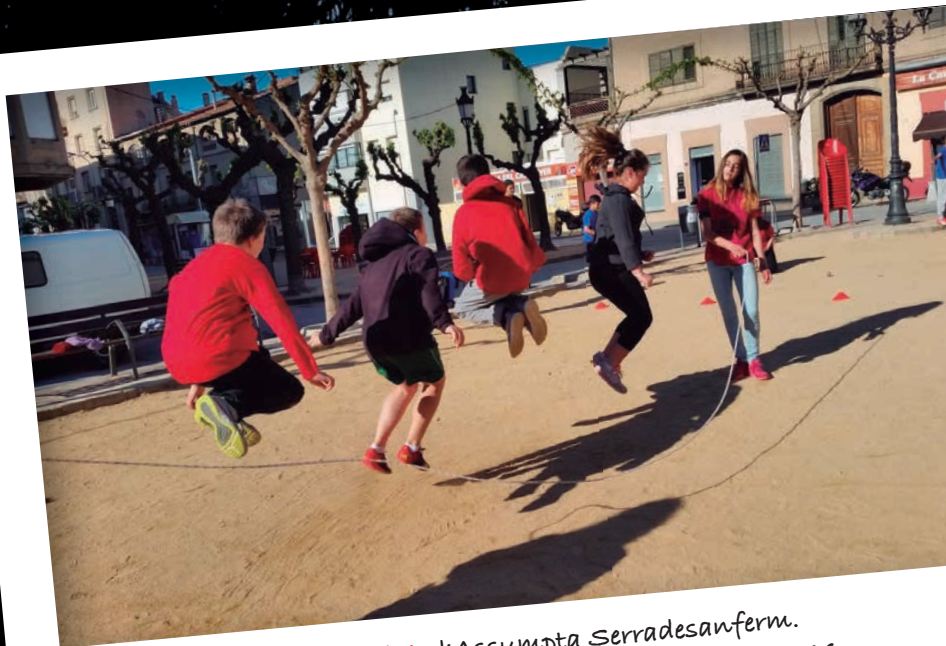
La dotació del premi s'ha incrementat fins als 600 euros



Tonalitats i surf, de Marta Benaiges Renom. Primer accèssit amb 250 euros.



Merescut descans, de Jordi Cortes Cava. Segon accèssit, amb 250 euros.



Qui no surt ha perdut, d'Assumpta Serradesanferm.
Fotografia guanyadora del Concurs Fotogràfic DEFC 2016.



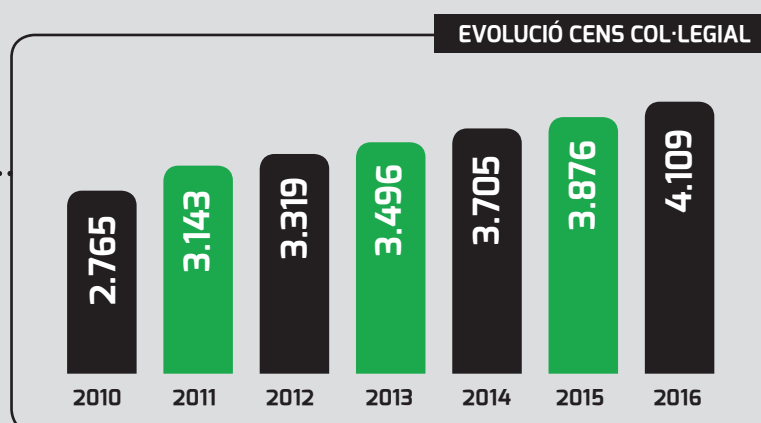
Arrels de l'ànima,
de Manuel Cintas Benítez.
Premiada amb 600 euros.

La col·legiació: captació i fidelització

Evolució del cens col·legial el 2016

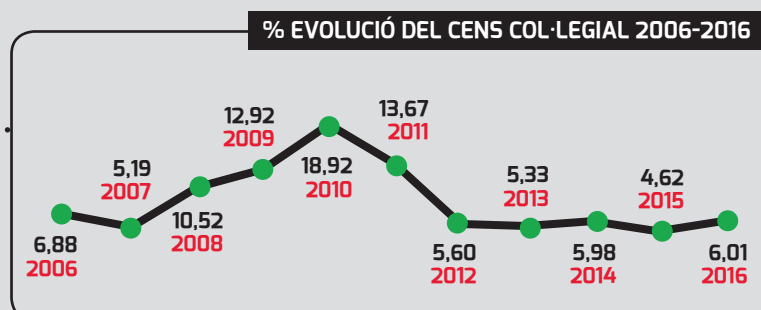
El cens de col·legiats amb data 31 de desembre de 2016 és de

4.109 col·legiats

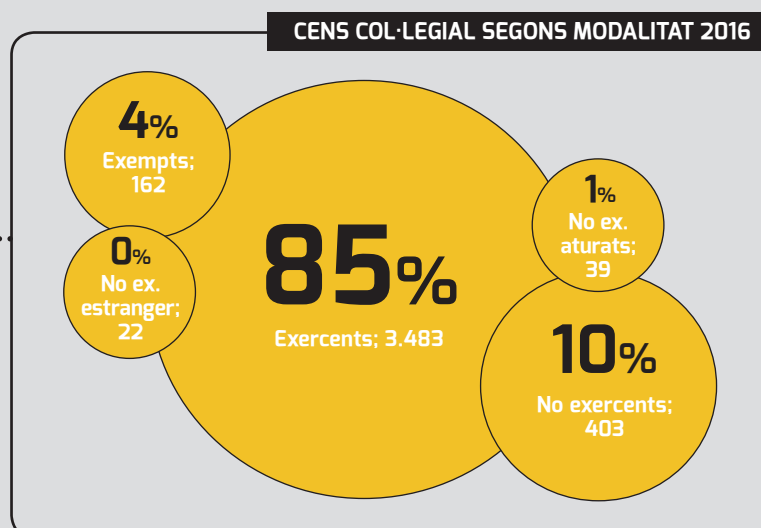


El 2016 s'ha produït un

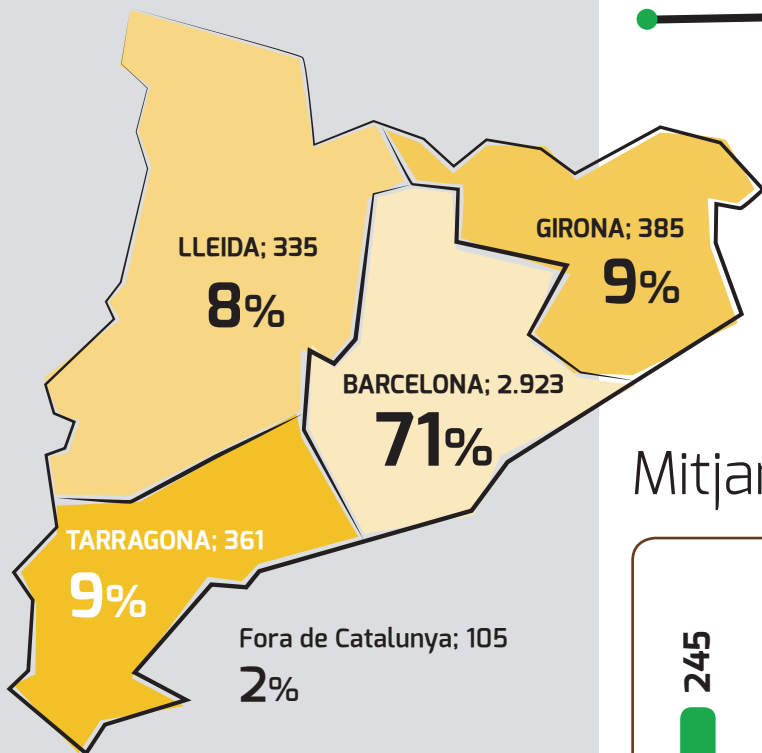
creixement del 6,01 %



Els **4.109** col·legiats es distribueixen de la següent manera: 3.483 (85%) són exercents, 403 (10%) no exercents, dels quals: 39 (1%) ho són per situació d'atur, 22 (1%) ho són perquè estan a l'estranger i 162 (4%) perquè són exempts (jubilats i incapacitat laboral).

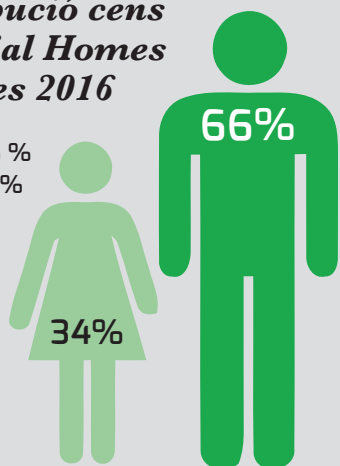


► **Distribució geogràfica cens col·legial 2016**

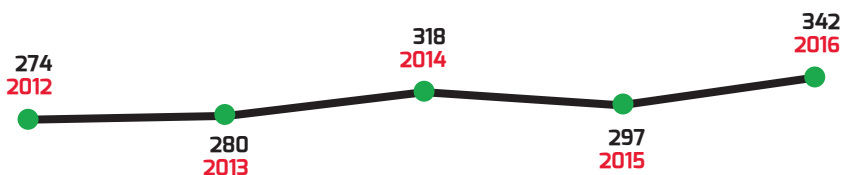


► **Distribució cens col·legial Homes & Dones 2016**

Homes: 66 %
Dones: 34 %



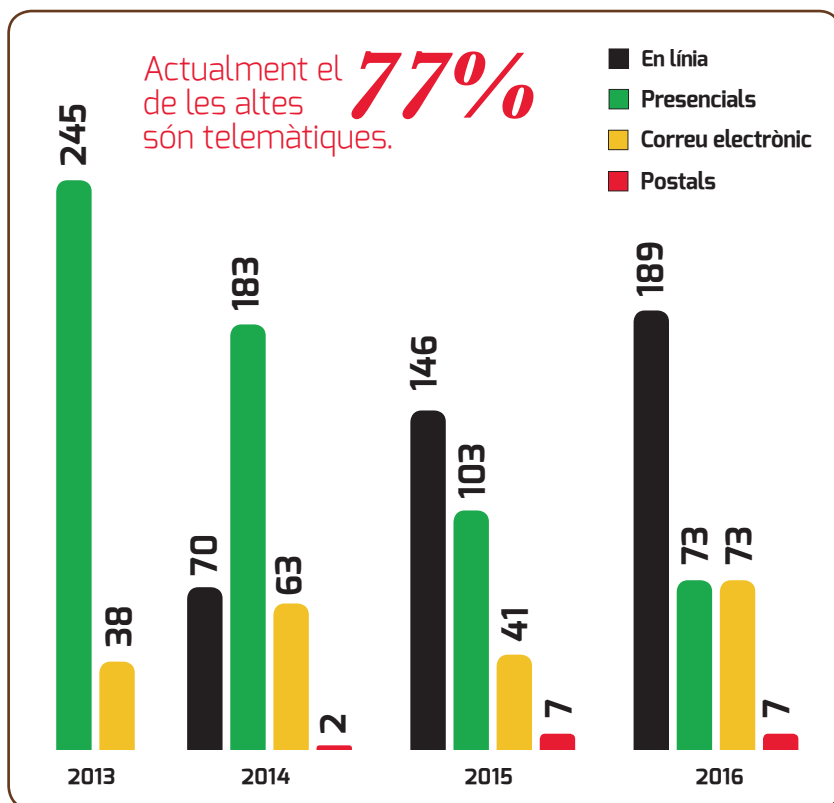
Evolució altes col·legials 2016



L'any 2016 s'han produït

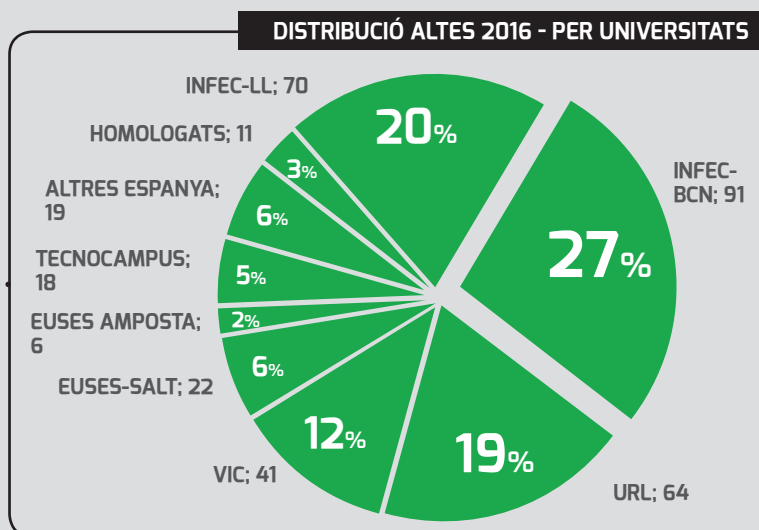
342 altes

Mitjans de col·legiació



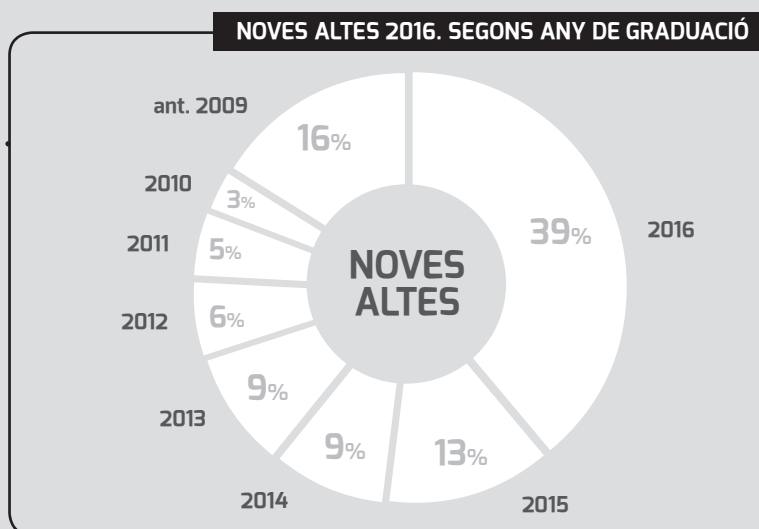
Altes 2016 segons la universitat i l'any d'expedició del títol

L'INEFC de Barcelona és el centre universitari amb més nombre d'altres (91; 27%). A continuació l'INEFC de Lleida (70; 20%), la Universitat Ramon Llull-Blanquerna (64; 19%), la Universitat de Vic (41; 12%), l'EUSES-Salt (22; 6%), Tecnocampus Mataró (18; 5%) i aquest any aporta nous col·legiats l'EUSES-Amposta (6; 2%).



El 52% dels nous col·legiats provenen dels primers 2 anys de graduació.

El 2016 tots els set centres universitaris han aportat col·legiats.



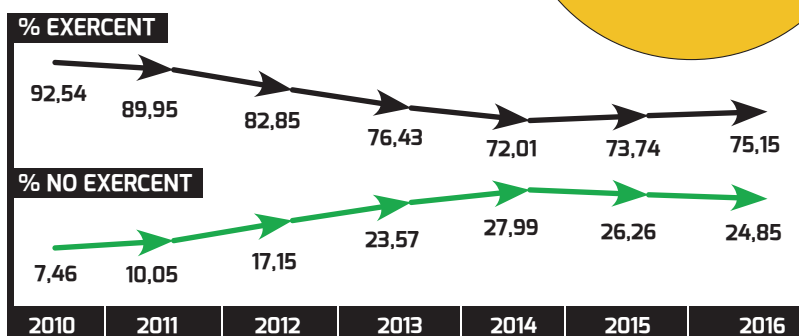
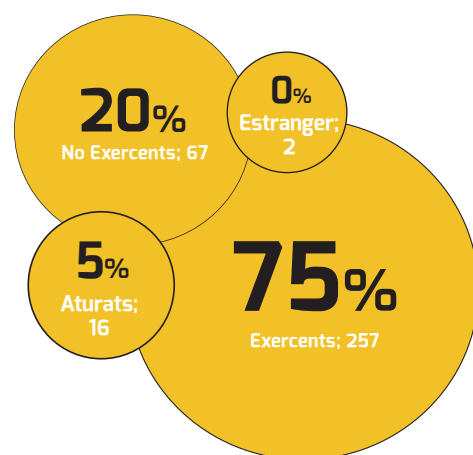
Les altes col·legials segons la modalitat

▼ Evolució modalitats noves altes. Exercent i no exercent 2010-2016

El 2016 s'observa, igual que el 2015, un canvi en la tendència de l'evolució de la modalitat de les noves altes. La modalitat no exercent ha baixat un 1,41% en relació amb l'any 2015 i un 3,14% en relació amb el 2014. Aquest canvi de tendència és molt positiu, ja que cal interpretar que els nous col·legiats accedeixen al Col·legi amb feina.

► Distribució noves altes 2016. Segons modalitat

El 75% són donats d'alta com a exercent i el 25% com a no exercent.



Campanya de captació de nous graduats 2016



Com cada any hem fet xerrades informatives a tots els centres de l'INEFC i facultats on s'imparteix el Grau de CAFiE. Es tracta d'una actuació necessària de divulgació del Col·legi entre els futurs professionals. És la manera més directa de donar a conèixer els avantatges d'estar col·legiat i de promoure el compromís amb la resta de professionals del sector, així com també de compromís amb la societat, pel que comporta de voluntat qualitativa en la prestació de serveis. Sens dubte, suposa una veritable aproximació a la realitat laboral que les mateixes facultats agraeixen al COPLEFC. S'han visitat totes les facultats:

- INEFC Lleida
- INEFC Barcelona
- EUSES Salt
- EUSES Amposta
- Tecnocampus Mataró
- Universitat de Vic
- URL Blanquerna



El Col·legi va regalar un salt en paracaiguda a Maria Molina, com a col·legiada 4.000



Aquest any hem superat el llindar dels 4.000 col·legiats

Les baixes col·legials 2016

L'any 2016 s'han produït 100 baixes.

El nombre de baixes es manté estable

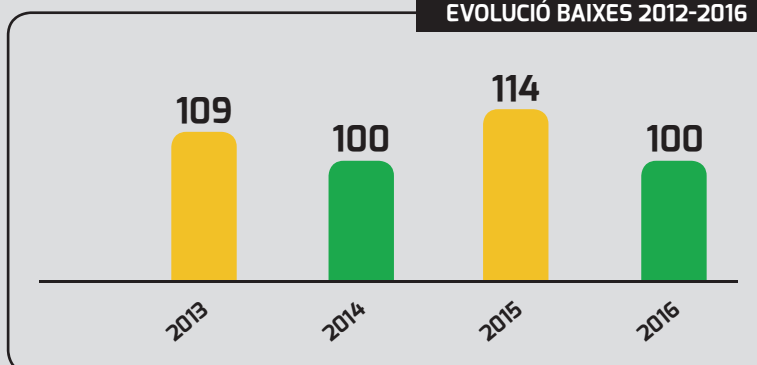
Hi ha un percentatge elevat de baixes produïdes per canvi de sector (26; 26%) o perquè els col·legiats marxen a l'estranger (12; 12%). El 30% de les baixes podrien ser enteses per motiu econòmic, considerant que la majoria de les baixes estatutàries són motivades per demora en el pagament de les quotes col·legials. Continuem treballant per conèixer el motiu de les baixes, tot i que de vegades resulta difícil esbrinar-ne el veritable motiu (Altres 26; 26%).

La rotació, **el percentatge de baixes respecte del nombre de col·legiats, ha estat el 2,46%** (100 baixes sobre 4.109 col·legiats), percentatge força baix.

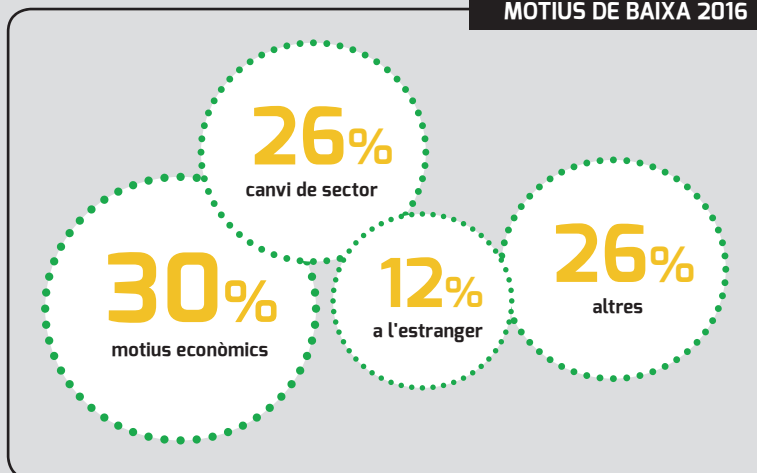
Evolució de les jubilacions

L'any 2016 hi ha hagut 15 noves jubilacions i exempcions de col·legiats que passen a aquesta quan ja han deixat d'exercir la professió.

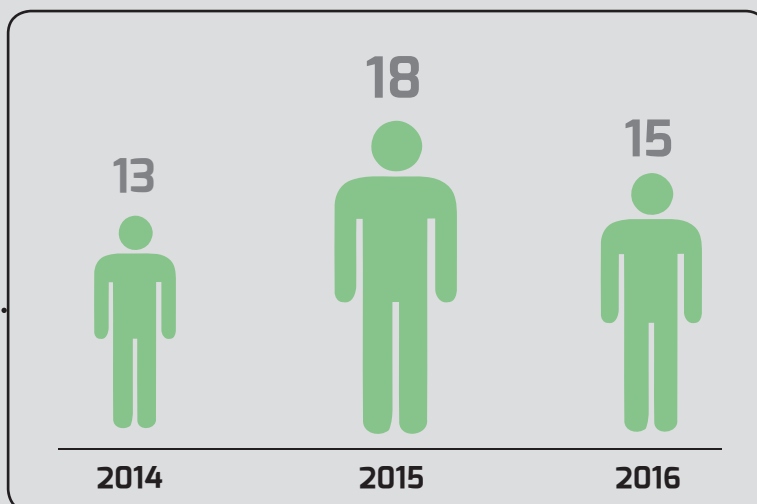
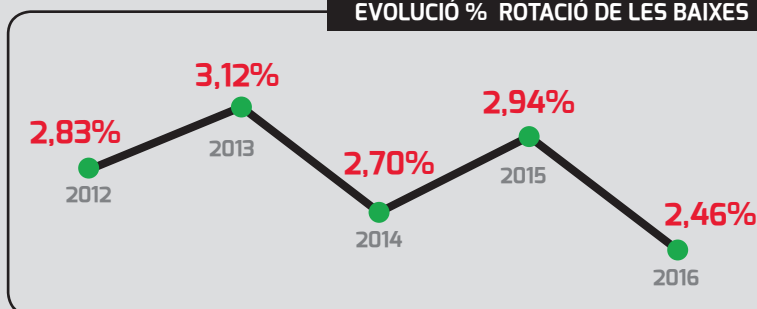
EVOLUCIÓ BAIXES 2012-2016



MOTIUS DE BAIXA 2016

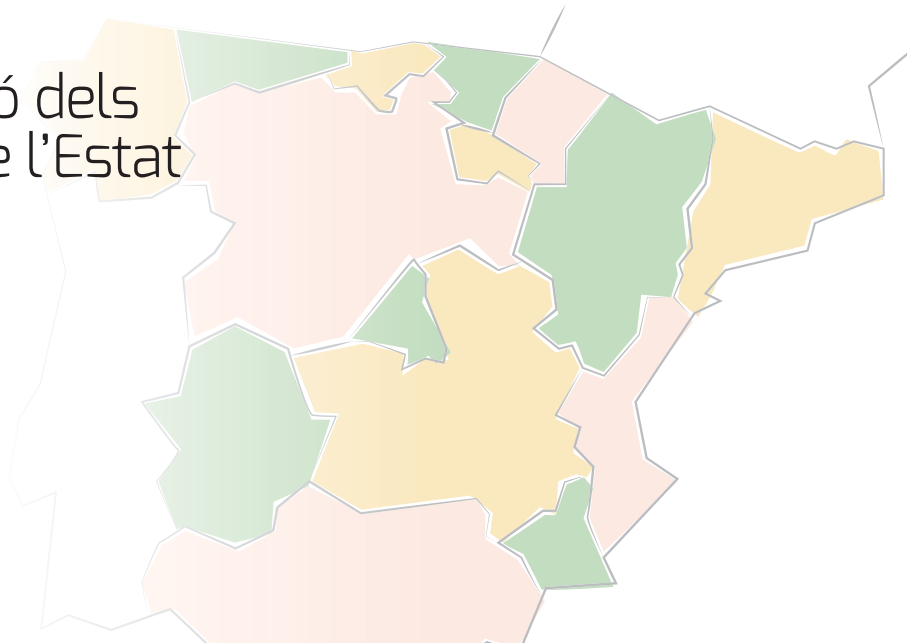


EVOLUCIÓ % ROTACIÓ DE LES BAIXES



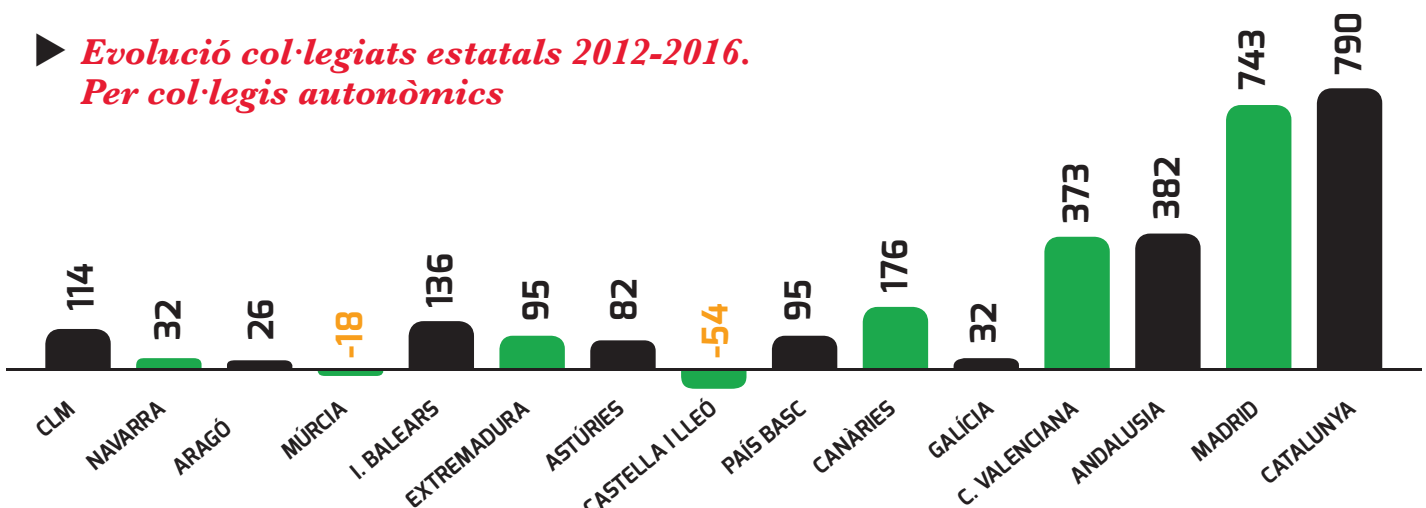
Nombre total i evolució dels col·legiats a la resta de l'Estat

El 2016 s'ha superat la barrera dels 11.000 col·legiats a tot l'Estat. El COPLEFC és (4.109) el Col·legi més nombrós amb diferència. Madrid (1532), Andalusia (1041) i Valencia (945) van al darrere. Cal esmentar que aquests darrers anys la resta de col·legis autonòmics han iniciat noves polítiques i estratègies internes i estan fent incrementar el nombre total de col·legiats a l'Estat espanyol. Els darrers cinc anys la massa col·legial ha augmentat en 3.004 persones, més de la meitat concretament aquests dos darrers anys.



COPLEF AUTONÒMICS	2012	2013	2014	2015	2016	diferència 2012-2016
CANTÀBRIA	0	4	4	2	0	0
CENTRAL	0	19	10	6	0	0
CASTELLA-LA MANXA	68	93	108	157	182	114
NAVARRA	123	128	137	145	155	32
ARAGÓ	190	162	181	197	216	26
MÚRCIA	197	201	165	172	179	-18
BALEARS	199	227	246	303	335	136
EXTREMADURA	236	247	269	291	331	95
ASTÚRIES	241	250	252	261	323	82
CASTELLA I LLEÓ	395	371	368	359	341	-54
PAÍS BASC	368	373	387	415	463	95
CANÀRIES	468	501	551	612	644	176
GALÍCIA	664	630	658	676	696	32
C. VALENCIANA	572	625	736	850	945	373
ANDALUSIA	659	703	835	927	1041	382
MADRID	789	847	1.080	1.238	1.532	743
CATALUNYA	3.319	3.496	3.705	3.876	4.109	790
TOTAL ESPANYA	8.488	8.877	9.692	10.487	11.492	3.004
EVOLUCIÓ CREIXEMENT	391	389	815	795	1.005	

► ***Evolució col·legiats estatals 2012-2016.
Per col·legis autonòmics***



Avantatges i descomptes professionals i comercials

A continuació detallem els principals avantatges i descomptes col·legials que el Col·legi ha pogut oferir gràcies als convenis de què disposa.

Tots els col·legiats disposen de descomptes o tractes preferencials en els següents serveis:

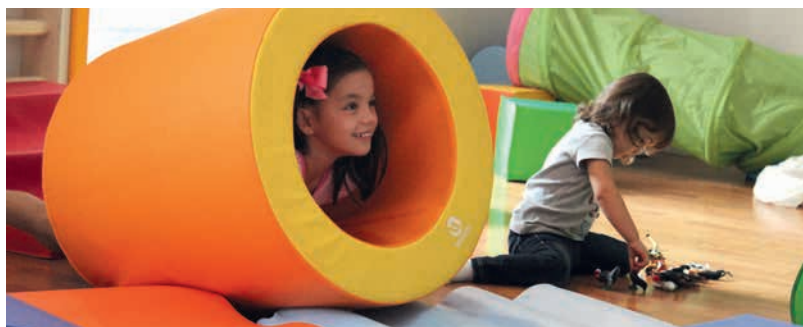
50 SERVEIS PROFESSIONALS

- Assessoraments i serveis professionals
- Assessoria en LOPD
- Desfibril·ladors automàtic (DEA)
- Editorials, revistes i publicacions
- Maquinària fitnes i salut. Material esportiu
- Revisions mèdiques esportives i proves d'esforç
- Serveis de manteniment i neteja
- Serveis professionals esportius i d'activitats físiques



79 SERVEIS COMERCIALS

- Agències de viatges
- Allotjament
- Aparcaments
- Carburants
- Centres de Fisioteràpia
- Clíniques Odontològiques
- Clíniques òptiques
- Estacions d'Esquí
- Gabinetes Psicològics
- Lloguer /Compra vehicles
- Oci
- Altres



Aquest any 2016 hem tingut 129 serveis i avantatges vigents. Gran part dels acords han estat produïts gràcies a les gestions com a col·lectiu de l'**Associació Intercol·legial** (associació de col·legis professionals de Catalunya).



Intercol·legial





Òrgans de govern: les delegacions

Entre els òrgans de govern també cal comptar les delegacions. Permeten ser encara més a prop dels col·legiats i dinamitzar-los de la manera més adequada, segons les necessitats específiques.

La voluntat de descentralització passa per conèixer les diverses realitats territorials, atansar-se als agents institucionals corresponents, i especialment impulsar les delegacions. Enguany a Girona s'ha entrat en contacte amb la Representació Territorial de l'SGE, l'Àrea d'Esports de la Diputació i la facultat EUSES Campus de Salt. A la Delegació a Tarragona, s'ha impulsat una trobada col·legial, com a reflex d'una dinàmica pròpia. Per la seva banda, a Barcelona, el Museu Olímpic ha aplegat la trobada descentralitzada més nombrosa, amb més d'un centenar d'assistents, que han pogut conèixer la realitat de la professió, explicada per Vicente Gambau, president del Consejo de COLEF; o la preocupació generada per la Llei 7/2015, tal com explica Alèxia Pérez; així com moments emotius i de reconeixement als col·legiats amb una llarga trajectòria de fidelitat i compromís vers la professió. Pere Manuel també hi ha exposat quin són els reptes que cal afrontar, com és una nova manera de comunicar, per la qual cosa ja tenim nou logotip.

**És una prioritat
impulsar les
delegacions**

28/04/2016



LLEIDA
ACULL L'ASSEMBLEA
GENERAL

01/06/2016



GIRONA
REUNIÓ
TERRITORIAL



19/05/2016



TARRAGONA
TROBADA DELS COMPANYS
COL·LEGIATS DE TARRAGONA

07/11/2016



BARCELONA
ÈXIT DE LA TROBADA
COL·LEGIAL A BARCELONA

Transformació del Col·legi de les titulacions en el Col·legi de les professions

El COPLEFC està treballant en la idea de transformar el Col·legi en un col·legi més obert i que pugui encabir altres professionals de l'activitat física i de l'esport, a fi de convertir-nos en la veu de tot el col·lectiu.

Aquest 2016 hem començat a dissenyar el model de Col·legi del segle XXI, però cal fer un debat participatiu amb tota la comunitat col·legial i madurar amb deteniment aquesta proposta.

COPLEFC COL·LEGI DE PROFESSIONALS DE L'ACTIVITAT FÍSICA I DE L'ESPORT DE CATALUNYA		
COL·LEGIATS		ASSOCIATS
Titulats en EF i CAFIE	Altres titulats universitaris	Formació professional i cicles formatius família de les AFE
Llicenciats en EF i CAFIE	Diplomats i graduats en Magisteri EF	Tècnics de CF grau superior en AFE
Graduats en CAFIE	Altres graus universitaris sector esportiu	Tècnics de CF grau mitjà en AFE al medi natural
	Doctors en CAFIE d'altres estudis universitaris	Tècnics esportius i superiors d'ensenyaments de règim especial
		Certificats de professionalitat i acreditació competències

Hem de convertir-nos en la veu de tot el sector

Ser lobby

Per ser lobby hem de ser presents. Per això hem fet:

14%

Actes propis

31%

Visites institucionals

37%

Actes, jornades, etc.

18%

Reunions de treball

I també... més de 30 reunions de caràcter intern (comissions directives, juntes de govern, delegacions i comissions d'experts)

a molts llocs...

- INEFC LLEIDA
- UNIVERSITAT DE VIC
- EUSES AMPOSTA
- MUSEU DEL DISSENY HUB BARCELONA
- COIB (BCN)
- CENTRE BARCELONA WORLD RACE
- CONSELL CATALÀ DE L'ESPORT
- DELEGACIÓ DE LLEIDA
- INEFC DE BARCELONA
- URL BLANQUERNA
- EUSES SALT
- SGE GIRONA
- IBE
- COL·LEGI ECONOMISTES de CATALUNYA
- TECNOCAMPUS MATARÓ
- SEU ICAB
- CLUB DE TENNIS LLEIDA
- DELEGACIÓ ESPORTS TARRAGONA
- UVIC
- UPF-CAMPUS CIUTADELLA
- EUSES SALT
- ESCOLA CATALANA DE L'ESPORT
- PARC TECNOLÒGIC GIRONA
- SALÓ DE CENT AJUNTAMENT DE BARCELONA
- INDESCAT
- CONSELL ESPORT ESCOLAR BARCELONA
- MUSEU OLÍMPIC ESPORT
- CONSELL CATALÀ ESPORT
- REAL CLUB NÀUTIC BARCELONA
- URL BLANQUERNA
- ROC BORONAT
- DEPARTAMENT D'ENSENYAMENT
- PALAU DE LA GENERALITAT DE CATALUNYA
- CAR
- AJUNTAMENT DE MOLLET
- PARLAMENT CATALUNYA
- EDIFICI CULTURA LLEIDA
- CENTRE CÍVIC NAVAS
- PALAU PEDRALBES
- EUSES GIRONA
- DIPUTACIÓ DE LLEIDA
- ROCALLAURA
- MUSEU COLET

Amb
molts
motius

- Dinars INDESCAT: Marta Carranza
- **XERRADES** a les universitats: Tecnocampus, UVic, INEFC Lleida, EUSES Amposta
- Plenari Constituent del Consell Municipal de l'Esport de Barcelona
- 83è Pleno Consejo General Colegios
- II Jornada Empreses Saludables
- Assemblea **INDESCAT**

REUNIÓ AMB EL SECRETARI GENERAL DE L'ESPORT, GERARD FIGUERAS

- Taula Tècnica Intercol·legial
- **REUNIONS** director INEFC de Lleida, INEFC Barcelona
- Reunió amb el president de la UFEC
- Reunió d'inspectors de l'Àrea EF de Catalunya
- I **JORNADA** Erasmus+ a Catalunya
- Reunió EUSES Salt
- Visita a Girona: SGE, Josep Pujols;
- Visita a Girona: Diputació, Carles Salgas
- Reunió Comissionada Esports Ajuntament de Barcelona
- **TAULA RODONA:** "Conseqüències del recurs contra la Llei catalana de l'Exercici de Professions de l'Esport"
- Sport Business Symposium
- Fira Ocusport Lleida
- **ASSEMBLEA ESTUDIANTS** INEFC Barcelona
- **DEFC 2016**
- Taula Tècnica Intercol·legial

ASSEMBLEA GENERAL ORDINÀRIA 2016

- Reunió Tarragona, SGE: Joan Antoni Plana
- Acte de commemoració dels 15 anys de CAFiE a la UVic
- II Congreso Deporte y Gobernanza Global
- Xerrada EUSES Salt
- Dinars INDESCAT- Gerard Figueras
- Graduació INEFC Lleida
- Conferència Col·legi Economistes: "Salut, esport i economia"
- **JORNADA** Associació Intercol·legial
- Jornada dels Ensenyaments Esportius: Qualitat i Esport
- Reunió EUPEA
- Xerrada Infopràcticum INEFC BCN
- **TROBADA** de col·legiats de Girona
- **GRADUACIONS** INEFC Barcelona
- Taula Tècnica Intercol·legial
- 9a edició Premis Dona i Esport
- Jornada INDESCAT Turisme i Esport
- Trobada de col·legiats de Tarragona
- Graduació Uvic
- Reunió Grup de Treball IBE Drets Socials i Esport
- Reunió Grup de Treball IBE Esport i hàbits saludables
- **LLIURAMENT DE PREMIS** Compta fins a tres
- Reunió Grup de Treball IBE Esport i Espai Públic
- **TALLER** la Igualdad en el juego
- I Jornada Catalana de la Recerca
- Reunió Fundació Barcelona Olímpica
- Reunió PAFES
- Graduació EUSES Salt
- Reunió Grup de Treball IBE Esport i AF en Edat Escolar
- Dinars INDESCAT-Didac Lee
- Graduació Tecnocampus

Volem ser l'ens ordenador del sector

Volem ser lobby per defensar els col·legiats

- Graduació EUSES Amposta

DEBAT #ESPORT26J

- Assemblea General Associació Intercol.legal
- Reunió Grup Treball IBE Dona i Esport
- **SESSIÓ INAUGURAL** de la XXIV edició dels Cursos d'Estiu
- Reunió junta Tecnocampus Mataró
- Reunió 1a **COMISSIÓ EXPERTS** COPLEFC
- URL Blanquerna

REUNIÓ AGÈNCIA SALUT PÚBLICA-DR. GUIX

- **COMISSIÓ PERMANENT** Consell Municipal de l'Esport
- Reunió CCE-Aixecament de la Llei 7/2015
- Reunió Departament Ensenyament (règim especial)
- **PRESENTACIÓ** Pla de Salut 2016-2020

REUNIÓ NOU DIRECTOR INEFC: JORDI SOLÀ

- Reunió director CAR: Ramon Terrassa
- Consell Assessor Municipal de l'Esport de l'Ajuntament de Lleida
- Reunió amb **PARTITS POLÍTICS**: PSC, Josep Monràs
- Reunió **COMISSIÓ PERMANENT EXPERTS** COPLEFC
- Reunó amb partits polítics: PP, Albert Villagrasa
- Acte inaugural INEFC 2016-2017
- Reunió SGE Lleida, Joan Segura
- Reunió Ajuntament Lleida, Montserrat Parra
- Dinar INDESCAT: RCD Espanyol
- Comissió Permanent Consell Municipal de l'Esport
- Reunió amb UCEC: Jaume Domingo

- Reunió INDESCAT: Anna Pruna-Alex Rivera

- Reunió FIEP: Agustí Castillo

- Reunió UVIC: Eduard Comerma

- Fundació Barcelona Olímpica. 30 anys de Barcelona 92

- **ACTE INAUGURAL** UVIC

- Comissió Directiva del CCE

- Reunió al Consell Català de l'Esport: Gerard Figueras

REUNIÓ AMB LA CONSELLERA NEUS MUNTÉ

- Acte EUSES Alumni-Girona

- Reunió PSC: Òscar Ordeig

- Reunió amb Santiago Fisias

- Reunió Diputació de Lleida: Antoni Fo

- Jornades Tècniques de Turisme: Sergio Lou

- Grup Treball IBE Esport en Edat Escolar

- Grup Treball IBE Espais Públics

- Ple Comissions Experts COPLEFC: Rocallaura

- Plenari Consell Municipal de l'Esport de Barcelona

- **PACTE NACIONAL** per a la Reforma Horària

- Taula rodona: "Present i futur del patrocini esportiu"

- Consell d'Avaluació dels **GUARDONS** de l'Esport

- IV **PREMIS** Empresa i Esport 2016

- Consell Salut i Benestar de l'ESCS-Tecnocampus

- Taller de **TURISME ESPORTIU** de la Costa Daurada i Terres de l'Ebre

- **GRUP DE TREBALL** IBE Dona i Esport

- 2ª jornada Dret Esportiu ICAT

- Grup Treball IBE Barcelona al Món

- Reunió **ESMENA DE LA LLEI**

Algunes actuacions que s'han dut a terme amb aquesta voluntat de ser lobby han estat recollides al nostre web

► *Amb la UVic el COPLEFC ja ha visitat totes les facultats*

Els membres de la Junta assisteixen a multitud d'actes per aconseguir més visibilitat del Col·legi entre els agents del nostre sector. I especialment, s'impulsen els contactes amb les diverses facultats que imparteixen la nostra formació universitària, tot participant i donant suport a les seves iniciatives. El COPLEFC felicita Tecno-campus per la seva primera promoció.

UVic ja té una trajectòria significativa en la formació universitària. Eduard Comerma, el seu coordinador del Grau, també és col·legiat, i cada any es visita la facultat per informar els alumnes del darrer curs sobre l'existència i els avantatges de la col·legiació.



► *Pere Manuel defensa la professió i s'ofereix a col·laborar amb l'SGE*

La primera visita institucional que du a terme Pere Manuel com a nou president del COPLEFC, acompanyat de diversos membres de la Junta, és a Gerard Figueras, secretari general de l'Esport, tot demostrant la voluntat de màxima col·laboració i lleialtat amb l'Administració esportiva del país.

El COPLEFC amb el Departament de Salut. I tots contra l'obesitat

Assolir que la professió sigui considerada en el terreny de la salut és una aspiració que la Junta i el Col·legi volen materialitzar. La sintonia amb l'Administració sanitària en aquesta matèria és imprescindible. L'obesitat es pot combatre amb estils de vida activa, tal com es promou des de diversos camps professionals dels nostres col·legiats. Els principis de retorn social de l'activitat física en estalvi econòmic sanitari i en millora de la percepció de benestar són bases científiques incontestables. Així pren sentit la reunió del grup de treball sobre el *Model de prevenció i d'atenció a l'obesitat infantil*.



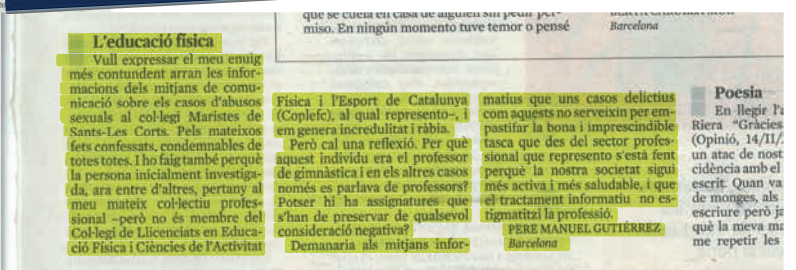
El cas dels Maristes també ha merescut la intervenció del COPLEFC en el debat públic



el Periódico



LA VANGUARDIA



► CAR i COPLEFC sumen

El CAR, com a centre de referència d'excel·lència en rendiment esportiu i alhora de recerca científica, és un aliat del COPLEFC, pels professionals del nostre col·lectiu implicats, com també per la visualització de voluntat capdavantera en innovació. El Col·legi ha entrat de ple al segle XXI i vol compartir lideratge amb les organitzacions que també ho siguin.

CURS DESFRIBIL·LACIÓ EXTERN AUTOMÀTIC (DEA) + SAMARITAN 350P

Formació i certificació oficial

93 455 54 07 - 632 81 41 87

El pack inclou:

- Curs DEA per a 8 alumnes al vostre centre de treball
- Durada: 6 hores
- Obligatori a Catalunya

Desfibril·lador semiautomàtic SAMARITAN 350P

► La cardioprotecció és prioritària

Una manera més d'incorporar-se a l'àmbit de la salut té a veure amb la prevenció. El COPLEFC fa anys que col·labora per fomentar la formació en desfibril·lació externa automàtica (DEA) i dona ple suport a les campanyes que els col·legiats duguin a terme als seus centres educatius per aconseguir-ne fer espais cardioprotegits. Perquè la preservació de la salut és prioritària per al Col·legi i els seus col·legiats.





Igualment, s'han mantingut o ampliat les col·laboracions institucionals i amb entitats del sector

Administracions

- CENTRE ALT RENDIMENT DE SANT CUGAT
- ESCOLA CATALANA DE L'ESPORT-CONSELL CATALÀ DE L'ESPORT
- FUNDACIÓ BARCELONA OLÍMPICA
- INSTITUT BARCELONA ESPORTS-AJUNTAMENT DE BARCELONA
- INSTITUT DEL TEATRE

Altres entitats

- ALL THE RIGHT MOVES
- ACGEF
- AGRORURAL SURF
- ASSOCIACIÓ ESPORTIVA MARXA NORDICA DE CATALUNYA
- CRACKADEMIA- Xesco Espar
- CxAR - COACHING PER A L'ALT RENDIMENT
- ESCOLA INTERNACIONAL DE COACHING
- ESCOLA PORT BARCELONA
- ESTUDI MONTSE PLADEVALL -Stretching Global Actiu
- ESCOLA CATALANA DE CINEANTROPOMETRIA
- ESCOLA D'OSTEOPATIA DE BARCELONA
- EUROPEAN COLLEGE OF SPORT SCIENCE
- FEDERACIÓ CATALANA DE BÀSQUET
- FEDERACIÓ CATALANA DE NATACIÓ
- FEDERACIÓ CATALANA DE VOLEIBOL
- FEDA
- FIEP Catalunya
- FUNDACIÓ BARCELONA OLÍMPICA
- GEDO-WELLNESS & SPORT CONSULTING
- HYPOPRESSIVE RSF (Reprogramació Sistèmica Funcional)

Universitats

- EUSES (SALT-UdG i Terres de l'Ebre-URV)
- IDEC- UPF
- INSTITUT DE FORMACIÓ CONTÍNUA-IL3 UB
- INEFC de CATALUNYA
- INEFC de BARCELONA
- INEFC de LLEIDA
- TECNOCAMPIUS MATARÓ- UPF
- TURISME SANT IGNASI-URL
- UNIVERSIDAD CAMILO JOSÉ CELA
- UNIVERSITAT DE BARCELONA
- UNIVERSIDAD EUROPEA (UE)
- UNIVERSITAT DE VIC-Universitat Central de Catalunya
- UNIVERSITAT POMPEU FABRA
- UNIVERSITAT RAMON LLULL-BLANQUERNA

Col·legis professionals

- ASSOCIACIÓ INTERCOL·LEGIAL DE CATALUNYA
- COL·LEGI D'ECONOMISTES DE CATALUNYA
- COL·LEGI DE PERIODISTES DE CATALUNYA
- COL·LEGI DE PSICÒLEGS DE CATALUNYA - Secció Psicologia de l'Esport

- INCÓRPORE SANO
- INDESCAT
- INTERNATIONAL HYPOPRESSIVE AND PHYSICAL THERAPY INSTITUTE
- INTERNATIONAL NORDIC WALKING FEDERATION (INWA)
- INSTITUT GESTALT
- IYTA - Asociacion Internacional de Profesores de Yoga
- INVASA
- MARIO LLORET ON LINE
- MIC WELLNESS
- NEOKINESIS INSTITUTE
- NOVAELITE Sports Performance Innovation
- PEAK PILATES
- TRAINING WALL
- SANIDAD FORMACIÓ
- VITALDEA FORMACIÓ

Hem intentat ser líders d'opinió i hem utilitzat els canals propis

Notícies publicades al web <coplfc.cat>

ANY	NOMBRE NOTÍCIES	INCREMENT
2015	65	
2016	91	+28%

MES	NOMBRE	VISITES*
Gener	3	2.844
Febrer	9	3.686
Març	11	7.851
Abril	9	2.255
Maig	9	3.520
Juny	10	6.857
Juliol	7	4.361
Agost	1	218
Setembre	11	4.096
Octubre	6	3.088
Novembre	11	2.153
Desembre	4	918
TOTAL	91	41.847

* Dades obtingudes en data 31/01/2017

RÀNQUING DE VISITES*	DATA	TITULAR
2.855	10/03/2016	Dia Educació Física al Carrer (DEFC)
2.116	14/07/2016	El Constitucional aixeca la suspensió de la Llei 7/2015
1.924	21/01/2016	Certificat per treballar amb menors: qui i com s'ha de tramitar
1.548	28/09/2016	Les comissions, a punt
1.260	17/10/2016	Trobada col·legial a Barcelona el proper 5 de novembre al MOE
958	15/03/2016	L'INEFC crea l'Escola Catalana de Cineantropometria
872	02/06/2016	Verd Play també educa a l'escola
836	11/03/2016	Llei 7/2015. SGE, COPLFC, UFEC i UCEC analitzen la suspensió cautelar del TC
821	04/03/2016	La Llei 7/2015, cautelarment suspesa pel TC
789	16/06/2016	El 21-J, debat per a les eleccions del dia 26

* Dades obtingudes en data 31/01/2017

Defensa de la professió

La defensa de la professió s'ha enfocat en diversos fronts: el legislatiu (concretament contra la Llei 7/2015 i la modificació de la Llei 3/2008) i polític amb motiu de les eleccions del 26-J, el municipal (per evitar intrusisme) i la divulgació i reivindicació professional contra l'intrusisme.

FRONT LEGISLATIU I POLÍTIC



Contra la nova modificació de la Llei 3/2008 de l'exercici de les professions de l'esport, s'han dut a terme reunions a dues bandes.

Amb la Generalitat, no solament amb el secretari general de l'Esport, Gerard Figueras, sinó també amb la consellera de la Presidència, Neus Munté, a la qual també es va traslladar l'oposició sobre la Llei 7/2015.

En segon lloc, s'han dut a terme trobades amb la UEFC i el seu president, amb la qual es va crear una comissió bilateral per mirar d'esmenar la disposició addicional sisena de la Llei 3/2008, que permet que les federacions puguin certificar formació i experiència en l'àmbit esportiu.

La voluntat del COPLEFC és modificar l'article 8 de la Llei 7/2015, en la línia d'incorporar-hi un termini de vigència, canviar-ne el procediment de certificació i adequar el paper de les federacions esportives pel que fa a les funcions d'acreditació de formació federativa i experiència en l'àmbit esportiu.

EL COPLEFC S'ENTREVISTA AMB LA CONSELLERA MUNTÉ

Un fet principal del 2016 és la reunió en què la Junta del COPLEFC, encapçalada per Pere Manuel com a president, exposa directament a la consellera de la Presidència, l'Honorable Neus Munté, màxima responsable de la matèria esportiva del Govern del nostre país, l'activitat que es du a terme, els reptes i les amenaces que afecten la professió i el col·lectiu. Una visita amb contingut que ha de permetre d'aprofundir encara més la col·laboració amb la Generalitat i la consideració de la nostra veu en la tasca de facilitar tot allò que té a veure amb l'activitat física i l'esport.

UN CALENDARI CONVULS DE LA LLEI 7/2015

La Llei 7/2015, cautelarment suspesa pel TC

La Llei 7/2015 és un motiu de conflicte i camp de foc encreuat entre el Govern de l'Estat i la Generalitat. Al marge de la motivació política estatal, el COPLEFC es mostra contrari a la Llei per qüestions merament de menys-

La consellera Neus Munté és la màxima autoritat del Govern en matèria esportiva, com a consellera de la Presidència.

Defensem la professió en diversos fronts:

- Legislatiu i polític
- Municipal
- Divulgatiu i reivindicatiu





La voluntat del COPLEFC és modificar l'article 8 de la Llei 7/2015



teniment professional als actuals titulats i a la formació que han seguit. L'episodi del Tribunal Constitucional va viure un altre episodi a l'estiu amb l'aixecament de bona part de la suspensió cautelar.

14/07/2016 El Constitucional aixeca la suspensió de la Llei 7/2015

18/07/2016 El COPLEFC contacta amb els polítics per la Llei 7/2015

09/11/2016 Nou contacte institucional amb Gerard Figueras

11/11/2016 Continuen els contactes polítics

16/06/2016

El 21-J, debat per a les eleccions del dia 26

La política forma part de la vida quotidiana. Per això el COPLEFC vol conèixer propostes i posicionaments dels partits. L'acte, organitzat a l'INEFC de Barcelona, aplega polítics destacats de CDC, ERC, ECP i PSC. Una de les conclusions, per unanimitat dels intervinents, és que la Llei 7/2015 és un error. Damunt la taula, molts temes: esport popular, model esportiu arcaic, minsa dimensió política de l'esport al Congrés, esport femení... Després de l'acte, és voluntat del COPLEFC de mantenir els contactes amb els partits, per la capacitat legislativa que tenen.

Denúncia pública de la Llei 7/2015

A Barcelona, la trobada de col·legiats, davant d'una nombrosa assistència, un dels temes centrals va ser la preocupació generada per la Llei 7/2015, tal com explica Alèxia Pérez, gerent.

El Col·legi s'ha anat trobant amb els diversos representants polítics.



FRONT MUNICIPAL

El COPLEFC ha presentat, durant el 2016, un total de 19 recursos a les convocatòries de places de tècnics esportius locals.

Cal recordar que s'actua en tots els casos dels quals informen els col·legiats, ja que com a institució el COPLEFC no té atribuïda una actuació inspectora sobre els concursos públics. Per tant, animem els col·legiats a informar sobre convocatòries que considerin que no compleixen els requisits legals vigents.

Els recursos de reposició interposats habitualment segueixen una mateixa línia, que és informar l'Ajuntament de l'existència de la Llei 3/2008, de l'exercici de les professions de l'esport a Catalunya, i de la necessitat de rectificar les bases, sobretot pel que fa als requisits de titulació d'accés, d'acord amb el que estableix la llei esmentada.

Un altre dels punts conflictius reclamats des dels Serveis Jurídics del COPLEFC és la categoria laboral de la plaça convocada.

RESULTATS

Sobre les respostes rebudes dels ajuntaments, durant el 2016 aquestes han estat de diversa mena: resolució desestimant, escrit de compromís de compliment del recurs, obligació a l'empresa adjudicatària del concurs, per bé que també hi ha hagut situacions de manca de resposta (vegeu més avall la llista d'actuacions).

També cal destacar el seguiment realitzat al conveni del sector dels càmping. I, finalment, el pas d'interposar un recurs contenciós administratiu en la convocatòria de l'Ajuntament d'Òdena.

LLISTA COMPLETA DELS AJUNTAMENTS AMB ACTUACIONS EFECTUADES					
1	VALLS	8	MATADEPERA	15	ULLDECONA
2	ANGLÈS	9	CALDES DE MALAVELLA	16	CONVENI CÀMPINGS
3	SEVA	10	IGUALADA	17	ÒDENÀ
4	GELIDA	11	GIRONA	18	NAVARCLES
5	CARDONA	12	ALELLA	19	EL PONT DE SUERT
6	SOLSONA	13	LES FRANQUESES DEL VALLÈS		
7	ROSES	14	DIPUTACIÓ DE GIRONA		

El 2016 COPLEFC ha presentat 19 recursos a les convocatòries de places de tècnics esportius locals

FRONT DIVULGATIU

06/06/2016

Intervenció de Pere Manuel al programa *Tot és possible* de RAC1, en defensa del professional diferenciat dels fisioterapeutes.

26/09/2016

Ni informació enganyosa ni, de retruc, intrusisme

Una manera de fer valer la professió i els professionals i traslladar a la ciutadania la nostra importància social és lluitar contra l'intrusisme. Per aquesta raó s'interposen recursos davant convocatòries laborals inapropiades, el COPLEFC col·labora en accions de difusió de l'educador físic i vetlla, en els convenis que signa, que la informació sobre formació no pugui induir a engany ni, de retruc, promogui l'intrusisme.

EL COPLEFC davant la societat

Gran resposta d'escoles i alumnes: 1.500 alumnes i un total de 16 escoles protagonitzen el Dia de l'Educació Física al Carrer

DIA EDUCACIÓ FÍSICA AL CARRER (DEFC)

Per primera vegada el COPLEFC se suma a una iniciativa impulsada des del COLEF d'Astúries de mostrar una classe d'Educació Física al Carrer. L'activitat té un caire lúdic, però també reivindicatiu de més hores lectives i de reivindicació del professional al món educatiu. Més de 1.500 alumnes, pertanyents a 16 escoles, surten al carrer.

I com a acte més destacat, a la plaça de les Glòries de Barcelona, tres escoles s'han aplegat avui, 25 d'abril, per efectuar un circuit de sis àmbits que destaquen les possibilitats de l'Educació Física: millora de la condició física i aplicació de noves tecnologies, valors d'inclusió i solidaritat, expressió corporal i d'emocions, treball en equip, lleure i diversió saludables, etc.



Les comissions d'experts

Els experts responsables de les diverses comissions es van reunir, en la primera reunió, de constitució, el 5 de juliol.

Les comissions d'experts han de ser els referents de les inquietuds dels professionals del seu àmbit i els nuclis de treball per al desenvolupament i la promoció de la professió davant de la societat i els diversos organismes i institucions. En la reunió de constitució el 5 de juliol es va explicar el funcionament previst. Carmen Ercilla, com a vicepresidenta, juntament amb Alèxia Pérez, gerent del COPLEFC, van trobar-se amb els companys col·legiats que se'n responsabilitzaran:



Les comissions no són àmbits estancs entre si, ans al contrari, esdevenen elements d'un tot



► ***Comissió d'Activitat Física i Salut:
Xavier Peirau (col. 5712).***

- Professor catedràtic INEFC: Activitat física i qualitat de vida. Patologies i reeducació funcional esportiva
- Llicenciat en Medicina i Cirurgia per la Universitat de Barcelona
- Doctor europeu en Medicina i Cirurgia per la Univesitat de Saragossa
- Metge especialista en Medicina de l'Educació Física i l'Esport
- Llicenciat en Educació Física per l'INEFC Lleida
- Codirector i professor del màster oficial d'Activitat Física i Salut de l'INEFC
- Coordinador i professor del màster de Prevenció i Readaptació de Lesions en el Futbol, de la UCLM i la RFEF.
- Director del centre mèdic esportiu KROTON (Lleida)
- Membre de l'Insitut de Teràpia Regenerativa Tissular al centre mèdic Teknon de Barcelona
- Cap dels serveis mèdics del Força Lleida. Equip de Bàsquet (LEB Or)
- Expresident de l'Associació Espanyola de Metges d'Equips de Futbol (AEMEF)



▼
Comissió d'Educació: Lluís Almirall Batet (col. 10637).

- Professor d'Educació Física a ensenyament secundari i batxillerat a les escoles MDP Bailen i Pérez Iborra de Barcelona.
- Llicenciat en Ciències de l'Activitat Física i l'Esport per l'INEFC Barcelona.
- Membre de l'equip de treball en educació física innovadora, Tic Team.
- Membre de l'equip de treball en Educació Física emocional, Proyecto E.
- Formador de formadors.



▼
Comissió de Gestió i economia de l'esport: Carles Combarros (col. 11472).

- Llicenciat en INEFC, especialitat en Gestió Esportiva
- Màster en Màrqueting per la UPF
- MBA per ESADE
- Experiència en període expansió Decathlon, en vendes, formació d'equips i obertura de noves botigues. Experiència multinacional i multifuncional (màrqueting, producció, logística, qualitat, vendes, finances, Inversions...) en sector industrial tecnològic (París, Frankfurt, Nova York i Seül, com a participant de l'Executive Training Programme de la Comissió Europea).
- Màger de Màrqueting de POLAR per a Espanya i Portugal
- Trajectòria al sector públic com a tinent d'alcalde de Promoció Econòmica i Ocupació a Santa Coloma de Gramenet, diputat de Cultura a la Diputació de Barcelona, director del CAR Sant Cugat.
- Actualment director de la Fundació Catalana per a l'Esport



▶ **Comissió de d'Activitat Física en el Medi Natural i Turisme: Eduard Inglés (col. 13224).**

- Professor responsable d'Activitats en el Medi Natural
- Subdirector d'Estudis de l'INEFC Barcelona
- Doctor en Activitat Física, Educació Física i Esport per la Universitat de Barcelona.
- Màster en Ciutadania i Drets Humans: Ètica i Política (UB).
- Màster en Dret dels Esports de Muntanya (Universitat de Saragossa).
- Màster en Direcció i Administració d'Empreses (UNIR).
- Membre del Management Committee European Network for Outdoor Sports (ENOS).
- Monitor i director de lleure.
- Apassionat practicant i investigador en l'àmbit de les activitats en el medi natural



▶ **Comissió d'Esport i Rendiment: Marta Carranza (col. 57682).**

- Llicenciada en Psicologia
- Llicenciada en Educació Física per la Universitat de Barcelona
- Màster en Gestió d'Organitzacions.
- Professora de la UAB i de la UB durant més de vint anys.
- Creadora i codirectora de la revista *Tàndem*, de didàctica de l'Educació Física, durant 15 anys
- Autora de gran nombre d'articles i llibres entorn l'activitat física i l'esport, l'educació i els valors.
- Ha estat directora de Promoció Esportiva de l'Institut Barcelona Esports (IBE) de l'Ajuntament de Barcelona, subdirectora general de Promoció Esportiva i Esport Paralímpic del CSD i comissionada d'Esports de l'Ajuntament de Barcelona.
- Actualment, cap de l'organització dels actes del 25è aniversari dels Jocs de Barcelona 92 des de l'Institut Barcelona Esports.

Resum àmbits actuació

EDUCACIÓ	<ul style="list-style-type: none">• Docència de l'Educació Física en la primària, secundària i batxillerat.• Docència de l'Educació Física en els cicles formatius i ensenyaments de règim especial.• Docència universitària de les Ciències de l'Activitat Física i de l'Esport.
ACTIVITAT FÍSICA I SALUT	<ul style="list-style-type: none">• Activitat física, la condició física i l'exercici físic per a la salut en totes les franges d'edat i poblacions especials.• Prevenció i recuperació de lesions. Readaptació esportiva.• Exercici físic laboral. Vinculat a la prevenció de riscos laborals dels treballadors a les empreses.
ACTIVITAT FÍSICA AL MEDI NATURAL I TURISME	<ul style="list-style-type: none">• Activitats fisicoesportives al medi natural.• Turisme actiu, oci i recreació al medi natural.
GESTIÓ I ECONOMIA DE L'ESPORT	<ul style="list-style-type: none">• Gestió d'instal·lacions i equipaments esportius.• Gestió d'activitats i esdeveniments esportius.• Gestió d'entitats i empreses esportives.• Consultoria esportiva.
ESPORT I RENDIMENT	<ul style="list-style-type: none">• Esport en edat escolar fora de l'horari lectiu.• Esport de competició i alt rendiment.• Preparació física esportiva.• Esport adaptat.



Les comissions d'experts del COPLEFC, en marxa

D'acord amb la rellevància que li correspon, el mes de juny es va elaborar un reglament intern de funcionament, aprovat per la Junta de Govern.

LES DIVERSES COMISSIONS IMPULSEN EL COL·LECTIU

I els dies 25 i 26 de novembre, a Rocallaura, tots els membres de les comissions van posar les bases de les respectives actuacions futures. Ferran Núñez (col. 9018) i Joan Miquel Piqué, professors de l'escola de negocis EADA, van dinamitzar les sessions. Els assistents, a més d'incorporar-se a la

comissió corresponent, van poder definir els eixos propis de treball i formular el seguit d'actuacions previstes inicialment per a l'any 2017, d'acord amb un calendari detallat i una distribució de tasques que permetran multiplicar l'activitat del Col·legi. A més a més, les sessions van permetre adoptar un sistema de funcionament unificat, a fi de facilitar un necessari grau de coordinació global. Les comissions constituïdes són les següents: Educació, Activitat Física i Salut, Activitat Física al Medi Natural i Turisme, Gestió i economia de l'esport, Esport i Rendiment.

Cada Comissió té les seves pròpies línies de treball

Ple de les comissions d'experts

Rocallaura, 25-26 de novembre de 2016

El Ple de les comissions d'experts va afavorir un coneixement directe entre els participants i unes jornades de treball en què es va identificar i definir el gruix de la feina en cadascun dels àmbits que el COPLEFC desplegarà properament. Aquestes són les consideracions i els objectius de cadascuna de les comissions.

EDUCACIÓ

Com a marc general, la Comissió es planteja facilitar la comunicació entre els professionals. I vol prioritzar tres línies d'actuació, sobre:

- **Orientació al col·lectiu** que treballa en docència com a element de millora professional.
- **Innovació, recerca i investigació**, per tenir fonaments sobre com ha de ser l'EF del futur.
- **Difusió del valor de l'Educació Física.** La Comissió considera que és una línia transversal amb totes les altres comissions. Més concretament, la Comissió vol transmetre a la societat la importància de l'EF en l'àmbit educatiu.

El COPLEFC ha d'esdevenir un referent per als professionals que es dediquen a la docència, i superar la manca de vinculació de molts docents de l'ensenyament públic, perquè no tenen necessitat legal d'estar col·legiats.

Aquesta Comissió d'Educació pretén que sigui el col·lectiu en conjunt el que creixi alhora, més que esperar que siguin els savis els que vinguin a dir com s'ha de fer.

GESTIÓ I ECONOMIA DE L'ESPORT

Les tres prioritats bàsiques de la Comissió de Gestió Esportiva són:

- **Tenir visibilitat com a lobby i actuar com a tal.** Per tant, tenir presència, i que es tingui en compte el COPLEFC com a guardià del coneixement, o com un *think tank* valuós, per l'especialització i expertesa que pot aportar. El Col·legi ha d'assumir que sap més de la matèria que els que hi prenen decisions. Cal ser presents en tots els actes i esdeveniments rellevants. I fer un tasca que reclami la nostra presència en tots els òrgans de decisió. Aquesta línia comporta organitzar trobades amb persones influents, amb mitjans,



representants polítics, amb el Govern. L'objectiu és ser tinguts en compte abans que es faci cap pas que pugui afectar el món de l'activitat física i l'esport. Aquesta prioritat es podria concretar en la disposició d'un argumentari de treball i treballar una agenda de contactes i trobades.

- **Establir acords amb universitats i altres centres formatius.** Perquè moltes de les actuacions no cal que les faci directament el COPLEFC. Per poder assolir aquests acords, la Comissió elaborarà un conveni marc, ampli, que moduli la relació amb el conjunt de centres relacionats amb la nostra formació.
- **Esdevenir un agent amb mecanismes de control.** El Col·legi, garant de la professió, ha de facilitar la interactuació dels col·legiats, com a professionals en primera línia que poden detectar situacions al marge de la legalitat, injustes o que no tenen en compte el nostre col·lectiu. Amb aquest propòsit, es vol crear i divulgar una bústia (virtual) de denúncia, però no solament respecte de qüestions jurídiques, sinó que faciliti al COPLEFC esdevenir garant en sentit ampli per als llicenciats de la professió.

ESPORT I RENDIMENT

Aquesta Comissió admet que dona cabuda a àmbits diversos que dificulten una definició estricta del grup. Amb tot, els seus tres objectius, malgrat que algun pugui considerar-se transversalment des de les altres comissions, se centren a:

Les comissions es convertiran en el segon cercle representatiu i expansiu de la professió, després de la Junta de Govern.

- **Vetllar contra l'intrusisme.** Una vigilància especialment destinada a l'àmbit extraescolar i el de la competició. Complementàriament, caldrà ampliar el concepte de "llicenciat" vigent fins ara, i adequar la identitat de la professió a la situació actual. Per això resultarà necessari un estudi de tots els itineraris de CAFIE actuals, per veure com hauria de ser la relació en conjunt.
- **Buscar la coordinació amb institucions i administracions.** Es tracta d'aconseguir una coordinació no solament bilateral amb cadascuna de les administracions i institucions, a fi d'exigir presència en totes les plataformes i els centres de decisió, sinó també per esdevenir un agent fonamental que garanteixi alhora la coordinació entre les diverses universitats, administracions...
- **Comunicar l'activitat del Col·legi i assolir la necessària visibilització.** Amb aquest plantejament, algunes actuacions possibles seran: crear uns premis a l'excel·lència professional, tant per a emprenedors, com per als tècnics de l'esport en edat escolar; elaborar un estudi i difondre els diversos itineraris professionals seguits, i disposar d'un estudi del mercat laboral dels professionals.



- **Àmbit de lesió esportiva / readaptació.**
- **Àmbit d'exercici físic i malaltia.** Per a recuperació de persones després d'una malaltia.
- **Àmbit comunitari i socio sanitari.** Per a gent gran o altres col·lectius, amb finalitat de millorar-ne la qualitat de vida.
- **Àmbit laboral.** Caldrà disposar de conceptes comuns, una mena d'estàndards reconeguts pel Col·legi individualment o bé compartits amb altres col·lectius, que destaquin els valors de l'activitat física. Aquest sector esdevé una nova veta professional, en un doble sentit: pels professionals que s'hi dediquin, i pels vincles amb les administracions, com per exemple el Departament de Treball (amb possibles propostes: Dia Mundial de la Pausa Activa...).
- **Models normatius de regulació professionals que puguin incloure els àmbits anteriors.**

A Rocallaura es van posar les bases d'un treball sectorial

ACTIVITAT FÍSICA I SALUT

Partint de la base que l'abast d'aquesta Comissió és molt ampli, els seus àmbits se centraran concretament en les següents:

	ACTIVITAT FÍSICA I SALUT	EDUCACIÓ
COORDINADOR	Xavier Peirau	Lluís Almirall
COMPONENTS	Divina Farreny	Carles Zurita
	Sebastià Mas	Carlos González Arévalo
	Estefania Medina	Irene Pellicer Royo
	Judith Arbós	Albert Batalla Flores
	Mario Lloret	Albert Ramírez Sunyer
	Josep Sánchez Malagón	Agustí Castillo Cañiz
	Jordi Costa	Josep Maria Piulachs Núñez
	Ivette Callorda	Josep Solà Santesmasés
	Alba Pardo	

ÀREES TRANSVERSALS AMB ALTRES COMISSIONS D'EXPERTS

- **Coneixement**, sobre models, sobre legislació... i així facilitar de poder treballar en el camp de la salut de manera regulada, havent definit les nostres competències. Aquest coneixement també ha de permetre més vinculació amb altres professionals del món de la salut, per sumar aliats; en aquest terreny es podria pensar a crear una comissió mixta amb el Col·legi de Metges.
- **Formació**, amb la voluntat de donar visibilitat a les bones pràctiques dels col·legiats.

L'objectiu últim hauria de ser obtenir un bon posicionament en l'àmbit socio sanitari.

ACTIVITAT FÍSICA AL MEDI NATURAL I TURISME

La raó d'aquesta Comissió és promoure l'activitat física al medi de manera sostenible. I garantint-ne la qualitat i la seguretat, és a dir, amb els professionals formats adequadament i seguint la regulació necessària.

La Comissió està concebuda des de diversos blocs de continguts: normativa, gestió de producte o serveis i actors implicats, per oferir coneixement (gràcies a estudis i informació nova generadora de coneixement), formació (a partir del coneixement obtingut, a fi de formar els col·legiats de la millor manera), divulgació (mitjançant la revista i congressos) i consultoria (per atendre les peticions del col·lectiu en cadascun dels àmbits precedents).

Operativament, els objectius proposats són respondre:

- **Què necessiten els col·legiats d'aquest àmbit?** Una actuació de resposta que pot ser compartida amb les altres comissions, mitjançant una enquesta de necessitats.
- **Elaborar un codi de bones pràctiques:** per conèixer com actuar al medi natural.
- **Analitzar la normativa**, existent tant a Catalunya i a Espanya actualment, a fi de poder-hi fer propostes de millora, si s'escau.
- **Crear una eina de consultoria en línia**, que acabi confeccionant una base de preguntes freqüents o també de propostes, com a eina interactiva al més eficient possible. I més a llarg termini, tenir una aplicació que faciliti divulgació d'activitats als professionals vinculats al turisme i el medi natural.



ESPORT I RENDIMENT	AF MEDI NATURAL I TURISME	GESTIÓ I ECONOMIA DE L'ESPORT
Marta Carranza	Eduard Inglès	Carles Combarros
Marc Llinàs	Agustí Boixeda	Jaume Massons
Diego Silla	Jordi Seguí	Albert Marco
Ester Martínez	Estela Farias	Sonia Rallo
Óscar Escalante Antón	David Castillo Igea	Oscar Duran
Montse Genescà	Víctor Labrador Roca	Alejandro Aguiar
Miquel Moreno Moreno	Oriol Sales Campos	Salvador de la Torre
Jordi Solà i Grancha		Xavier Vallverdú



COPLEFC

ASSEMBLEA GENERAL DE COL·LEGIATS

JUNTA DE GOVERN

VOCALIES

VOCALIA
Xavier Torredadella

VOCALIA
Rafel Magrinyà

VOCALIA
Montse Dalmau

PRESIDENT DE LA JUNTA
Pere Manuel

VICEPRESIDÈNCIA
Carmen Ercilla

TRESORERIA
Xavier Hosta

DELEGACIONS TERRITORIALS

DELEGACIÓ TARRAGONA
Sergio José Lou

DELEGACIÓ LLEIDA
Agustín Larumbe

DELEGACIÓ GIRONA
Joan Galí (fins al 25.10.16)
Maica Rubinat

COORDINADORS
Laia Claveries (fins al 25.10.16)
Jordi Abella (a partir de l'1.09.2016)

COORDINADORA
Pilar Lafuente

COORDINADORA
Carla Rebollo
(fins al 31.07.2016)

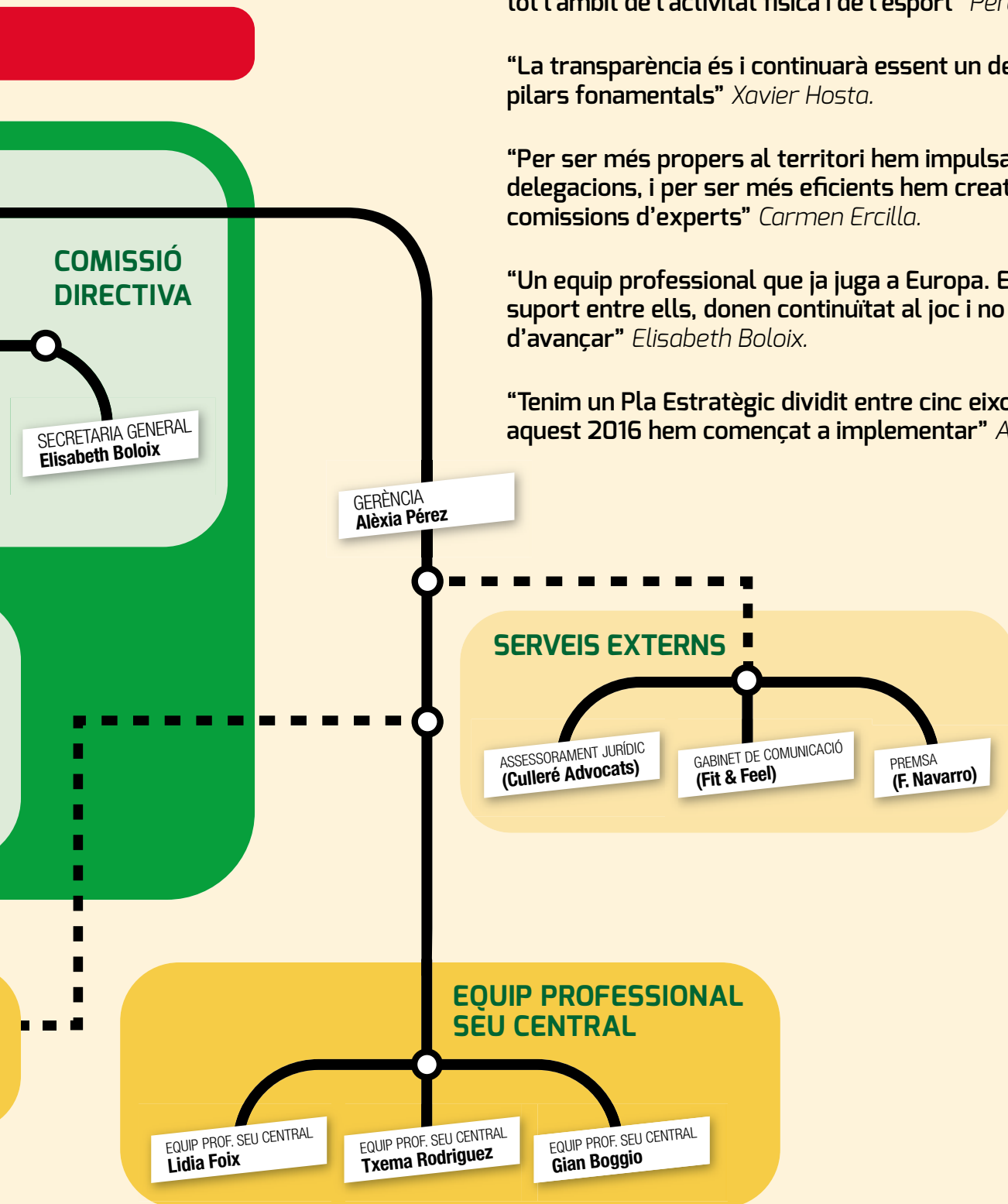
“El 2016 hem seguit creixent i ens hem fet més forts. Per ser l'organització que empari tots els professionals col·legiats, i ben aviat associats, i ser el lobby referent en tot l'àmbit de l'activitat física i de l'esport” *Pere Manuel.*

“La transparència és i continuarà essent un dels nostres pilars fonamentals” *Xavier Hosta.*

“Per ser més propers al territori hem impulsat les delegacions, i per ser més eficients hem creat les comissions d'experts” *Carmen Ercilla.*

“Un equip professional que ja juga a Europa. Es donen suport entre ells, donen continuïtat al joc i no paren d'avançar” *Elisabeth Boloix.*

“Tenim un Pla Estratègic dividit entre cinc eixos que aquest 2016 hem començat a implementar” *Alèxia Pérez.*



Innovació, digitalització i revolució

Durant el 2016, amb la incorporació de l'agència de comunicació de l'esport

fit & feel
Digital Agency

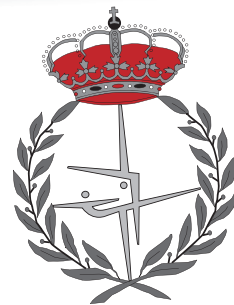
s'ha implementat l'estratègia definida en el Pla Estratègic: arribar a disposar d'una marca identificadora i prestigiosa que situï la professió al nivell que li correspon.

Igualment, de manera transversal, s'ha impulsat la comunicació generada cap a l'exterior i s'ha iniciat una línia de contactes amb els mitjans. Aquest caràcter transversal, de fet queda recollit també en els eixos precedents.

► **Marca. Consolidar la nova marca del Col·legi**

S'ha generat un nou logotip que expressa conceptualment qui som, el Col·legi de Llicenciats en Educació Física i Ciències de l'Activitat Física i de l'Esport de Catalunya, i quins són els nostres valors. Aquest logotip és l'inici de tot un procés de canvi i té com a objectiu millorar la imatge i incrementar el valor del Col·legi. Hem evolucionat com a marca, implementant una nova gràfica i identitat visual corporativa en totes les accions de comunicació, així com en tots aquells elements que ens representen: retolació de les oficines, papereria, marxandatge, etc. A més, s'han unificat i s'estan unificant tots els usos de la marca en les noves comunicacions amb col·laboradors, a fi que es coordinin amb l'equip de comunicació perquè l'ús de la marca sigui el correcte.





És un objectiu comunicatiu, millorar la imatge i incrementar el valor del Col·legi



COPLEFC

Col·legi de Llicenciats en Educació Física i Ciències de l'Activitat Física i de l'Esport de Catalunya



COPLEFC

Col·legi de Llicenciats en Educació Física i Ciències de l'Activitat Física i de l'Esport de Catalunya



COPLEFC

Col·legi de Llicenciats en Educació Física i Ciències de l'Activitat Física i de l'Esport de Catalunya



COPLEFC

Col·legi de Llicenciats en Educació Física i Ciències de l'Activitat Física i de l'Esport de Catalunya

► Comunicació i publicitat

COMUNICACIÓ A LES XARXES SOCIALS I ALS MITJANS ONLINE

Amb l'objectiu de ser líders d'opinió i fer lobby, hem ordenat i incrementat els canals de comunicació del Col·legi, tot potenciant la nostra presència a les xarxes socials (Facebook, Twitter i Youtube), obrint nous canals de comunicació com ara el butlletí electrònic (*newsletter*) i optimitzant els que ja teníem, entre els quals el lloc web, que es troba en procés.

CAMPANYES PUBLICITÀRIES

Hem implementat nombroses campanyes publicitàries i creatives, amb estratègies directes de captació, tot fomentant la participació en cursos i esdeveniments, generant una diferenciació i reforçant els valors del Col·legi, i, així mateix, posicionant-nos en les polèmiques referents a les lleis del sector.



Campanyes del 2016:

- Campanya del DEFC: Dia de l'Educació Física al Carrer
- Campanya de nous col·legiats i recollida de dades en concursos per a les xerrades a les universitats CAFIE de Catalunya.
- Curs de desfibril·lació externa automàtica (DEA)
- Campanya 40è aniversari INEFC
- Campanya Col·legiat 4.000
- Campanya *La teva titulació en perill (Llei 7/2015)*
- Difusió de campanyes del Consejo de COLEF

Objectiu:
ser líders d'opinió i fer lobby



○ **FACEBOOK:**
Nous seguidors: 892.
 Un 40% més en 9 mesos
 11.335 usuaris han interactuat amb la nostra pàgina
435.683 persones aconseguides en aquests 9 mesos

○ **TWITTER:**
Nous seguidors: 667
 Retweets: 480
 M'agrada: 794
 Klout: 47 *

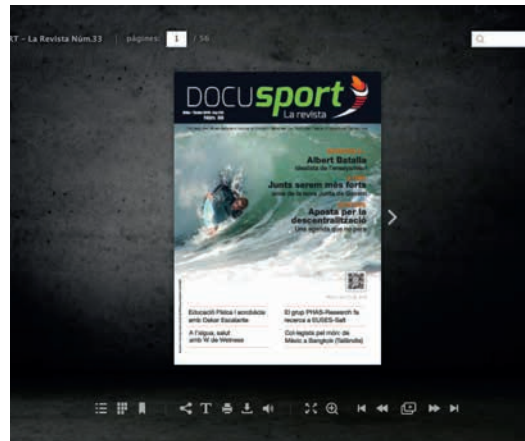
*El klout és una escala que mesura la popularitat dels comptes de Twitter. Utilitza un barem de 0 a 100, per la qual cosa 47 en 9 mesos és una xifra molt bona.

► *Prensa i relació amb els mitjans*

Un dels objectius del Col·legi és mantenir informats els col·legiats de les novetats i notícies més especialitzades del sector. Aquesta tasca es du a terme especialment de manera digital, sigui amb les publicacions periòdiques que s'indiquen en aquest apartat, o bé amb els butlletins electrònics.

D'altra banda, els col·legiats disposen d'informació general vinculada amb el Col·legi al web corporatiu, i de la revista col·legial *Docusport-La Revista*, com a aparador de l'activitat del col·lectiu i producte d'identitat professional.

- **Docusport-La Revista** (quadrimestral)
- **Docusport. Butlletí mensual.** Recull de l'oferta formativa, fires, congressos...
- **Docusport. Biblios.** Recull semestral de les novetats editorials.
- **Recull de la Informació Legislativa.** Inclou la revisió dels BOE, DOGC i BOP de Barcelona, Lleida, Tarragona i Terres de l'Ebre.
- **Novetats setmanals**
- **Ajuts i subvencions públiques**
- **Concursos i licitacions**



Els nostres canals comunicatius són l'aparador de l'activitat del col·lectiu i producte d'identitat professional



Com queda recollit en aquesta Memòria, aquests són els mitjans que ens han tingut presents:

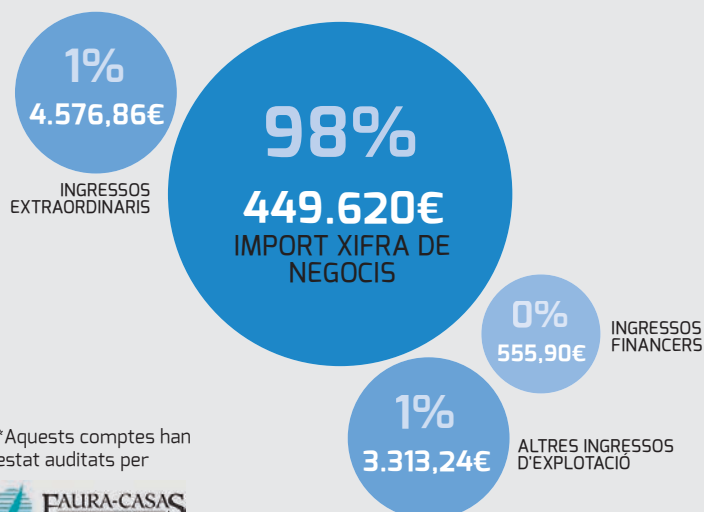


COMPTE DE RESULTATS A 31/12/2016

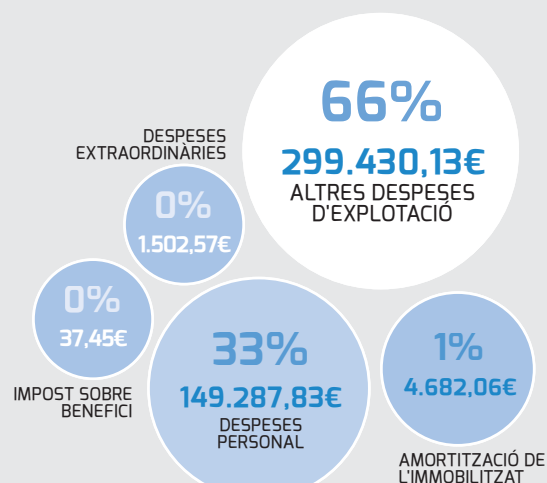
DESPESES		2016	2015
DESPESES DE PERSONAL		149.287,83 €	121.652,69 €
640	Sous i salaris	113.502,86 €	92.911,72 €
642	S.S. A càrrec Empresa	35.784,97 €	28.740,97 €
DOTACIONS PER AMORT. D'IMMOBIL.		4.682,06 €	4.189,30 €
682	Amortització immobilitzat material	4.682,06 €	4.189,30 €
ALTRES DESPESES D'EXPLOTACIÓ		188.684,18 €	160.947,82 €
621	Arrendaments	3.926,38 €	4.672,52 €
622	Reparació i conservació seu	1.766,20 €	1.482,12 €
623	Serv. Prof. Independents	60.468,46 €	32.204,05 €
625	Assegurances	11.440,73 €	15.310,88 €
626	Serveis bancaris i similars	400,12 €	582,75 €
627	Publicitat i propaganda	21.563,20 €	4.725,03 €
628	Subministraments	3.944,11 €	5.235,57 €
629	Altres serveis	85.174,98 €	96.734,90 €
IMPOST SOBRE BENEFICIS		37,45 €	
630	Impost corrent	37,45 €	
TRIBUTS		24.057,20 €	15.106,06 €
631	Tributs	1.169,29 €	1.148,29 €
634	Ajust negatiu IVA	22.887,91 €	13.957,77 €
ALTRES DESPESES DE GESTIÓ CORRENT		88.191,32 €	113.263,30 €
651	Delegacions	5.167,16 €	9.417,39 €
659	Cons. Gen. de Colegios	62.576,40 €	56.337,42 €
660	Provisions	0,00 €	30.000,00 €
678	Despeses extraordinàries	1.502,57 €	2.336,09 €
654	Beques,ajuts i premis	18.945,19 €	15.172,40 €
TOTAL DESPESES		454.940,04 €	415.159,17 €
Superàvit		3.126,71 €	30.309,28 €
TOTAL		458.066,75 €	445.468,45 €

INGRESSOS		2016	2015
INGRESSOS QUOTES COL·LEGIALS		443.589,52 €	426.438,81 €
702	Ingressos per quotes	443.589,52 €	426.438,81 €
ALTRES INGRESSOS ORDINARIS		14.477,23 €	19.029,64 €
703	Ingressos per cursos	2.302,48 €	8.119,00 €
704	Publicitat i imatge	3.688,75 €	4.175,00 €
709	Altres ingressos	40,00 €	2.000,00 €
759	Liquidació Convenis	3.313,24 €	1.639,73 €
769	Ingressos Bancaris	555,90 €	976,22 €
778	Ingressos extraordinaris	4.576,86 €	2.119,69 €
TOTAL INGRESSOS		458.066,75 €	445.468,45 €
TOTAL		458.066,75 €	445.468,45 €

EXERCICI 2016 - DISTRIBUCIÓ INGRESSOS



EXERCICI 2016 - DISTRIBUCIÓ DESPESES



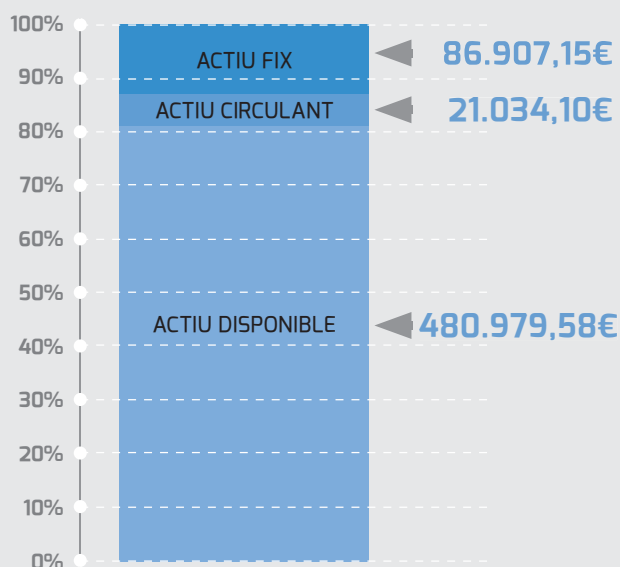
*Aquests comptes han estat auditats per

BALANÇ DE SITUACIÓ A 31/12/2016

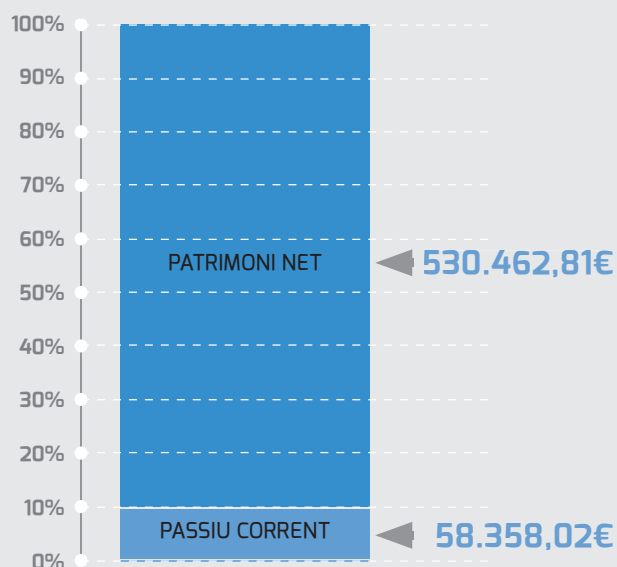
ACTIU		2016	2015
IMMOBILITZAT MATERIAL		86.907,15 €	160.881,66 €
210	Terrenys i béns naturals	32.454,65 €	
215	Altres instal·lacions	76.311,60 €	67.766,60 €
217	Equips informàtics	4.643,99 €	4.610,79 €
221	Immobles	75.727,52 €	108.182,17 €
226	Mobiliari	0,00 €	5.071,00 €
281	Amort.Acum. Immob. Material	-2.619,70 €	-2.370,00 €
282	Amort. Acum. Immob. Mater.	-99.610,91 €	-22.378,90 €
DEUTORS VARIS		21.034,10 €	10.471,24 €
430	Deutors exercici corrent	12.184,18 €	7.923,62 €
470	HP deudora	628,89 €	547,62 €
554	Bestretes assessors jurídics	2.225,00 €	2.000,00 €
480	Despeses anticipades	5.996,03 €	
TRESORERIA		480.879,58 €	450.966,42 €
570	Caixa	1.818,19 €	1.469,15 €
572	Bancs c/c. C/ dipòsit	343.061,39 €	313.497,27 €
574	Bancs c/d'estalvi	0,00 €	136.000,00 €
548	Dipòsits a c/t	136.000,00 €	
TOTAL ACTIU		588.820,83 €	622.319,32 €

PASSIU		2016	2015
CAPITAL		527.336,10 €	392.411,59 €
101	Fons Social	527.336,10 €	392.411,59 €
PÈRDUES I GUANYS		3.126,71 €	30.309,28 €
129	Resultats pendents d'aplicació	3.126,71 €	30.309,28 €
PROVISIONS		0,00 €	180.227,43 €
142	Provisions per responsabilitats	0,00 €	60.927,43 €
143	Provisions	0,00 €	119.300,00 €
CREDITORS VARIS		58.358,02 €	19.371,02 €
400	Proveïdors varis	10.889,62 €	957,23 €
410	Creditors diversos	13.233,63 €	3.508,12 €
411	Creditors efectes comercials	1.246,73 €	0,00 €
465	Remuneracions p.p	5.133,00 €	0,00 €
473	Hisenda pública retencions	0,00 €	0,00 €
475	Hisenda pública creditora	17.257,67 €	6.923,17 €
476	Seguretat Social creditora	4.298,92 €	505,41 €
477	H.P. IVA Repercutit	31,50 €	0,00 €
561	Centre Alt Rendiment	6.266,95 €	7.477,09 €
TOTAL PASSIU		588.820,83 €	622.319,32 €

EXERCICI 2016 - ACTIU



EXERCICI 2016 - PASSIU





COPLEFC
coplefc.cat